

# ШТРОБОРЕЗ

## Модель M2535

### Руководство по эксплуатации



**Санкт-Петербург**  
ул. Александра  
Матросова, д. 1  
+7 (812) 448-61-19

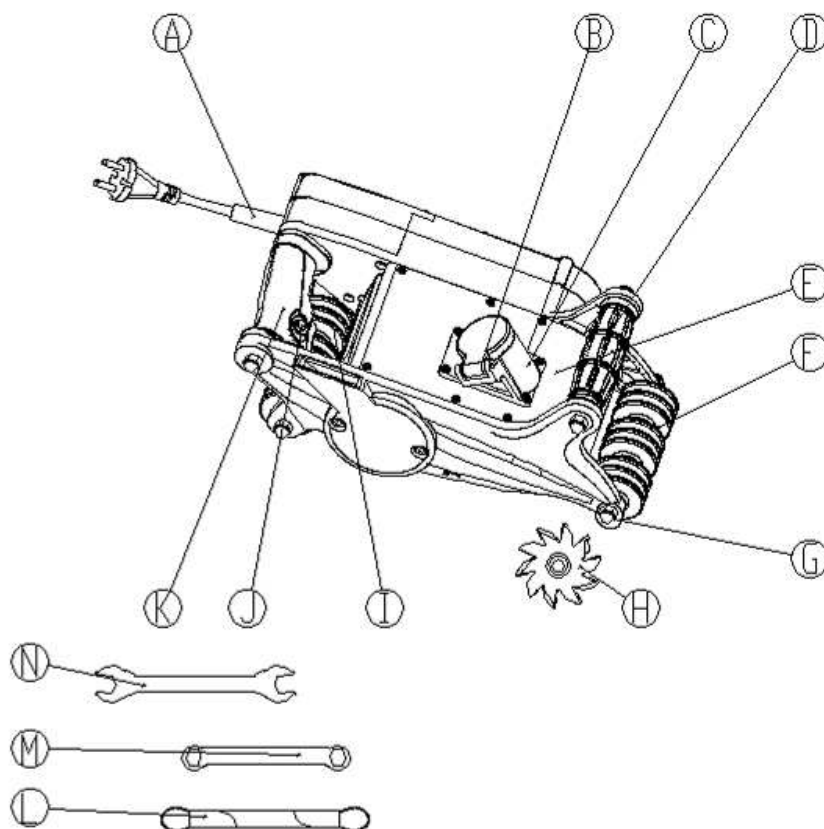
**Москва**  
ул. Краснобогатырская,  
д. 2, кор. 6, оф. 4  
+7 (495) 648-61-19

**Казань**  
ул. Родины, д.8А  
+7 (843) 203-95-17

**Новосибирск**  
ул. Толмачевская,  
д.43/1  
+7 (383) 227-84-17

**Ростов на Дону** +7 (863) 322-02-71  
**Челябинск** +7 (351) 799-54-71  
**Самара** +7 (846) 212-96-71  
**Нижний Новгород** +7 (831) 280-96-17  
**Екатеринбург** +7 (343) 247-85-17

## Описание



- (A) Шнур питания
- (B) Крышка разъема для подключения пылесоса
- (C) Разъем для подключения пылесоса
- (D) Передняя рукоятка
- (E) Противопыльная крышка
- (F) Переднее колесо
- (G) Гайка
- (H) Нож
- (I) Заднее колесо
- (J) Кнопка предохранителя
- (K) Задняя рукоятка
- (L) Ключ для снятия ножа
- (M) Ключ с храповиком
- (N) Гаечный ключ

## Вступление

Мощный и выполняющий необходимую работу за один проход, штроборез M2535 представляет собой профессиональное оборудование с высокими эксплуатационными характеристиками.

Наш штроборез может использоваться для прорезки любых борозд в кирпичных стенах и обладает следующими преимуществами:

- он не повреждает материал стен и оставляет ровную борозду, которая не повредит укладываемые в нее материалы, как это может случиться при использовании молотка или зубила.
- нет необходимости удалять вырезанный слой, как это приходится делать при работе с дисковыми штроборезами. Каждый рез оставляет после себя глубокую и широкую борозду.
- наш штроборез может нарезать как прямые, так и закругленные борозды без каких-либо следов на углах или закруглениях. Резать можно в любых направлениях, даже просто по кругу.
- наш штроборез при работе держится на стене за счет ножа и не упадет при отключении питания или отпускания его оператором. При работе оператор не несет веса штробореза – его несет стены, а оператор только направляет движение.

## Применение

Применяется для проделывания борозд в сплошных или полых кирпичных стенах, которые могут быть покрыты мелкозернистым песком или цементом. Допускается применение на мягком бетоне, но не на твердом бетоне или камне.

## Технические характеристики

Номинальное напряжение	230 В
Частота	50 Гц
Потребляемая мощность	1450 Вт
Скорость вращения без нагрузки	1800 об/мин
Ширина борозды	25 мм / 35 мм
Максимальная глубина борозды	35 мм
Вес нетто	7,5 кг
Вес чемодана с полным комплектом	12 кг

## Комплект поставки

№	Название	Кол-во	Примечание
H	Нож 25 мм	1 шт	
H1	Нож 35 мм	1 шт	
L	Ключ для снятия ножа	1 шт	Для снятия ножа
M	Ключ с храповиком	1 шт	Для регулировки гаек G
N	Гаечный ключ	1 шт	Для фиксации выходного вала
	Щетки	2 шт	
	Пластиковый кейс	1 шт	
	Инструкция на русском языке	1 шт	

## Техника безопасности

**Перед использованием штробореза необходимо прочитать и понять всю информацию, написанную в данной инструкции. Невыполнение основных мер по безопасному использованию могут привести к электрическому удару, пожару и/или серьезным увечьям.**

- Не работайте на стенах, в которых проложены электрокабели или различные трубопроводы (газо-, водо- и т.д).
- Не кладите пальцы или другие предметы в любые пазы штробореза, не предназначенные для держания руками.
- К работе со штроборезом допускается только обученный персонал.
- Допускается применение на пустотелом или сплошном кирпиче, цементных блоках, кирпиче, покрытом цементом. Применение на стенах или полах из твердого бетона запрещено и может вызвать повреждение оборудования.
- После работы запрещено сразу касаться ножа или выходного вала, так как они сильно нагреваются при работе и могут обжечь.

Перед работой проверьте:

- состояние ножа. Если на ноже трещины или сломанные края, немедленно замените нож.
- затяжку всех гаек и болтов (крепления ножа, регулировки глубины реза).

## Эксплуатация

1. Выравняйте верхнее переднее колесо над маркировочной линией (рис. 1).  
Маркировочная линия должна проходить в проеме между двумя колесами.
2. Нажмите кнопку предохранителя, а затем включите штроборез, переводя выключатель во включенное положение (рис. 2).

3. Подождите пока мотор не достигнет максимальной скорости вращения, а затем приложите основную часть штробореза к стене и начните работу.
4. Во время штробления необходимо передвигать штроборез вперед с умеренной скоростью.



Рис. 1



Рис. 2

**Замечания:**

- Проверьте, что кнопка предохранителя работает нормально. Если питание штробореза можно включить без нажатия на кнопку предохранителя, прекратите работу и свяжитесь с нашим сервисным центром для устранения проблемы.
- Включайте штроборез только когда вы крепко держите переднюю рукоятку одной рукой, а заднюю другой.
- Во время включения мотора нож не должен касаться стены. Приложите к стене только переднюю часть штробореза как опору, а заднюю отведите от стены до набора мотором нужной скорости (рис. 3)
- После достижения нужной скорости медленно прижмите заднюю часть до максимальной глубины, а затем начинайте движение вперед (рис. 4).



Рис. 3



Рис. 4

- Выключатель штробореза в свободном состоянии выключен. Не пытайтесь зафиксировать его во включенном состоянии.



5. Если мотор стал горячим, прекратите работу и продолжите ее только после охлаждения мотора.

## Ножи

### Снятие ножа

1. Выключите питание.
2. Зафиксируйте выходной вал с помощью гаечного ключа, чтобы предотвратить вращение ножа.
3. С помощью ключа для снятия ножа ослабьте крепление ножа (рис. 5).
4. Аккуратно снимите нож (рис. 6).
5. По мере необходимости очищайте штроборез от пыли.

**Замечание: Нож сильно нагревается при резке. Перед снятием убедитесь, что нож остыл.**



Рис. 5



Рис. 6

### Установка ножа

1. Выключите питание.
2. Удалите всю грязь в месте крепления ножа.
3. Установите нож как показано на рис. 7.



(Рис. 7)



(Рис. 8)

### Регулировка глубины штробления

1. Выключите питание.
2. Ослабьте две гайки переднего направляющего колеса.
3. Установите переднее колесо в нужное положение.
4. Закрепите две гайки переднего колеса.

### Подключение пылесоса

1. Выключите питание.
2. Откройте крышку разъема для подключения пылесоса.
3. Вставьте пылевсасывающую трубку пылесоса в разъем (рис. 8).

**Замечание! Если пылесос не подключен, крышка разъема для подключения пылесоса должна быть закрыта при работе, иначе осколки материала стены в процессе штробления могут нанести увечья.**

### Срок службы ножей

1. Если нож затупился, необходимо его снять и заточить с помощью шлифовальной машины.
2. Ножи можно затачивать порядка 40 раз, срок их службы зависит от твердости стен, по которым идет работа. Ниже представлены приблизительные значения.



стандартный пустотелый кирпич – 6000 м  
сплошной кирпич – 3500 м  
цементный блок – 3500 м  
кирпичная стена, покрытая цементом – 3000 м  
белый кирпич – 5000 м