



**Machines
Maschinen
Machines
Macchine
Máquinas**

**Tools
Werkzeuge
Outils
Utensili
Herramientas**

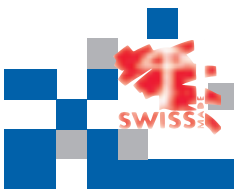
**Customer service
Service
Service clientèle
Servizio clientela
Servicio técnico**

**Operating manual
Bedienungsanleitung
Gebruiksaanwijzing
Mode d'emploi
Istruzioni per l'uso
Instrucción de manejo**

B



**Types - Typen - Models - Types - Modelli - Modelos
VA 25 S**



www.vonarx.com

Copyright © Von Arx AG

Inhaltsverzeichnis	Contents	Inhoudsopgave
1. Allgemeine Hinweise	1. Notes for the user	1. Algemene aanwijzingen
1.1 Vor der Inbetriebnahme	1.1 Before using	1.1 Voor gebruik
1.2 Studium dieser Betriebsanweisung	1.2 Reading the operating instructions	1.2 Studie van deze handleiding
1.3 Abbildungen und technische Änderungen	1.3 Illustrations and technical specifications	1.3 Afbeeldingen en technische wijzigingen
1.4** Übersetzungen	1.4** Translations	1.4** Vertalingen
1.5** Aufbewahrung	1.5** Safekeeping	1.5** Bewaren
1.6** Schutzrechte Von Arx AG	1.6** Protection rights Von Arx AG	1.6** Bescherrecht Von Arx AG
1.7** Weitere Angaben	1.7** Further informations	1.7** Overige gegevens
2.** Sicherheitshinweise	2.** Safety instructions	2.** Veiligheidsaanwijzingen
2.1 Allgemeiner Sicherheitshinweis	2.1 For your safety	2.1 Algemene veiligheidsaanwijzing
2.2 Hervorhebungen in dieser Anweisung	2.2 Marked parts of these operating instruction	2.2 Accenten in deze handleiding
2.3 Sicherheitshinweise	2.3 Safety instructions	2.3 Veiligheidsaanwijzingen
2.4 Bestimmungsgemäße Verwendung	2.4 Proper use	2.4 Correct gebruik
2.5 Sicherheitsbewusstes Arbeiten	2.5 Safety and responsibility at work	2.5 Veiligheidsbewust werken
2.6 Weitere Sicherheitsvorschriften	2.6 Further safety instructions	2.6 Overige veiligheidsvoorschriften
3.** Einsatzbereich	3.** Operating range	3.** Inzetbaarheid
4.** Werkzeuge	4.** Tools	4.** Gereedschappen
4.1 Lamellen, Trommeln	4.1 Cutters, drums	4.1 Lamellen, trommels
4.2 Sonderzubehör	4.2 Special accessories	4.2 Speciale accessoires
5.** Arbeiten	5.** Operation	5.** Het werken
5.1 Inbetriebnahme	5.1 Commissioning	5.1 Inbedrijfname
5.2 Arbeitsvorbereitung	5.2 Work preparation	5.2 Werkvoorbereiding
Werkzeugtrommel wechseln / bestücken	Changing / fitting out the tool drum	Trommel wisselen / bezetten
Staubsauganlage anschliessen	Connecting the dust extraction system	Stof afzuiginstallatie aansluiten
Arbeitstiefe einstellen	Setting the working depth	Werkdiepte instellen
Arbeitsfläche vorbereiten	Preparing the working surface	Voorbereiding van het te bewerken
Maschine kontrollieren	Checking the machine	Machine controleren
5.3 Bedienung	5.3 Operation	5.3 Bedienung
Maschine starten / Oberflächen bearbeiten	Starting the machine / Surface treatment	Machine starten /Oppervlakken bewerken
5.4 Abschlussarbeiten	5.4 Final operations	5.4 Laatste handelingen
Maschine / Staubsauganlage abschalten	Stop the machine / dust extraction system	Machine-/stof afzuiginstallatie uitschakelen
Maschine lagern	Storing the machine	Machine opslaan
6.** Pflege und Wartung	6.** Care and maintenance	6.** Onderhoud
6.1 Wartungsplan	6.1 Maintenance plan	6.1 Onderhoudsschema
6.2 Wartungsarbeiten	6.2 Maintenance work	6.2 Onderhoudswerk
7.** Reparaturen	7.** Repairs	7.** Reparaties
8.** Fehlersuche	8.** Fault tracing	8.** Het opsporen van storingen
9. Technische Daten	9. Technical specifications	9. Technische gegevens
10. Maschinenbeschreibung und Funktionsprinzip	10. General description	10. Machinebeschrijving en bedieningsprincipes
10.1 Aufbau der Maschine	10.1 Construction of the machine	10.1 Opbouw van het machine
10.2 Funktionsweise	10.2 Function	10.2 Werkwijze
11. Ersatzteillisten	11. List of spare parts	11. Lijst van de onderdelen
12. Kundendienst	12. Customer service	12. Klantenservice

** s. Bedienungsanleitung „A“

** s. Operating manual „A“

** s. Gebruiksaanwijzing „A“

Sommaire	Sommario	Indice
----------	----------	--------

1. Indications générales	1. Indicazioni generali	1. Indicaciones generales
1.1 Avant la mise en marche	1.1 Prima della messa in funzione	1.1 Antes de la puesta en marcha
1.2 Etude de cette instruction de service	1.2 Analisi dell'istruzione per l'uso	1.2 Estudio de ésta instrucción de manejo
1.3 Illustrations et modifications techniques	1.3 Illustrazioni e modifiche tecniche	1.3 Ilustraciones y modificaciones técnicas
1.4** Traductions	1.4** Traduzione	1.4** Traducciones
1.5** Conservation	1.5** Conservazione	1.5** Conservación
1.6** Droits de protection Von Arx AG	1.6** Diritti di protezioni Von Arx AG	1.6** Derecho de protección Von Arx AG
1.7** Autres renseignements	1.7** Altre indicazioni	1.7** Otros datos
2.** Indications de sécurité	2.** Indicazioni di sicurezza	2.** Indicaciones de seguridad
2.1 Indication générale de sécurité	2.1 Indicazioni generali di sicurezza	2.1 Indicaciones generales de seguridad
2.2 Points importants de cette instruction	2.2 Punti sottolineati in queste istruzioni	2.2 Mejoras en las presentes instrucciones
2.3 Indications de sécurité	2.3 Indicazioni di sicurezza	2.3 Indicaciones de seguridad
2.4 Utilisation conforme aux dispositions	2.4 Determinazioni d'uso	2.4 Utilización conforme a lo prescrito
2.5 Travailler en toute conscience de la sécurité	2.5 Lavoro consapevole sicuro	2.5 Trabajar teniendo presente la seguridad
2.6 Autres prescriptions de sécurité	2.6 Altre prescrizioni di sicurezza	2.6 Otras normas de seguridad
3.** Domaine d'utilisation	3.** Campo d'impiego	3.** Ámbito de aplicación
4.** Outils	4.** Utensili	4.** Herramientas
4.1 Lamelles, tambours	4.1 Lamelle, tamburi	4.1 Láminas, tambores
4.2 Accessoires spéciaux	4.2 Accessori speciali	4.2 Accesorios especiales
5.** Travaux	5.** Lavori	5.** Manejo
5.1 Mise en service	5.1 Messa in funzione	5.1 Puesta en marcha
5.2 Préparatifs de travail	5.2 Preparazione al lavoro	5.2 Preparación del trabajo
Changement /gamissage du tambour à outils	Sostituire/attrezzare il tamburo per utensili	Sustitución/equipar el tambor de herramientas
Raccordement de l'équipement d'aspiration	Collegamento dell'impianto d'aspirazione	Conectar la instalación de la aspiración
Réglage de la profondeur de travail	Regolazione della profondità di lavoro	Ajustar la profundidad de trabajo
Préparation de la surface à travailler	Preparazione della superficie di lavoro	Preparar la superficie de trabajo
Contrôle de la machine	Controllare la macchina	Controlar la máquina
5.3 Commande	5.3 Uso	5.3 Manejo
Démarrage de la machine /Travail des surfaces	Avviare la macchina / Lavorazione delle superfici	Arrancar la máquina / Preparar las superficies
5.4 Travaux de fin	5.4 Lavori conclusivi	5.4 Trabajos finales
Coupure du contact de la machine/ équipement d'aspiration	Spegner la macchina/ impianto d'aspirazione	Desconectar la máquina/instalación de aspiración
Stockage de la machine	Conservazione della macchina	Almacenar la máquina
6.** Entretien et maintenance	6.** Piccola manutenzione / ordinaria	6.** Cuidado y mantenimiento
6.1 Plan de maintenance	6.1 Programma di manutenzione	6.1 Plan de mantenimiento
6.2 Travaux de maintenance	6.2 Lavori di manutenzione	6.2 Trabajos de mantenimiento
7.** Réparations	7.** Riparazioni	7.** Reparaciones
8.** Recherche de pannes	8.** Ricerca guasti	8.** Búsqueda de fallos
9. Caractéristiques techniques	9. Dati tecnici	9. Datos técnicos
10. Description de la machine et principe de fonctionnement	10. Descrizione della macchina e principio di funzione	10. Descripción de la máquina y principio de funcionamiento
10.1 Structure de la machine	10.1 Costruzione della macchina	10.1 Piezas de la máquina
10.2 Modes de fonctionnement	10.2 Modi di funzionamento	10.2 Modalidad de funcionamiento
11. Liste des pièces détachées	11. Lista di pezzi di ricambio	11. Lista de piezas de recambio
12. Service clientèle	12. Servizio clientela	12. Servicio técnico

** v. Instruction de service „A“

** v. Istruzioni per l'uso „A“

** v. Instrucción de manejo „A“

1 Allgemeine Hinweise	1 Notes for the user	1 Algemene aanwijzingen
1.1 Vor der Inbetriebnahme Beachten Sie unbedingt: - Die Vollständigkeit der Lieferung sowie Kontrolle der Lieferung in bezug auf eventuelle Transportschäden - Die Sicherheitsvorschriften - Die Bedienungsanweisung	1.1 Before using It is extremely important that you: - Make sure that the delivery is complete and that you check for any possible damage caused in transit/transport - Observe the safety instructions - Read the operating instructions	1.1 Voor gebruik Voordat u het apparaat in gebruik neemt, let u op het volgende: - De aanwezigheid van alle onderdelen en eventuele transportbeschadigingen - De veiligheidsvoorschriften - De handleiding
1.2 Studium dieser Bedienungsanweisung Falls nach dem Studium dieser Bedienungsanweisung Unklarheiten vorliegen, wenden Sie sich bitte an die Herstellerfirma oder an Ihre nächste Kundendienststelle. Für Schäden und Betriebsstörungen, die sich aus der Nichtbeachtung der Bedienungsanweisung ergeben, wird keine Haftung übernommen.	1.2 Reading the operating instructions If there are any questions on your part after reading the operating instructions please get in touch with the manufacturer or the nearest service center. The manufacturer is not responsible for any damage or breakdown resulting from the nonobservance of the operating instructions.	1.2 Studie van deze handleiding Mochten er na het lezen van deze handleiding nog onduidelijkheden zijn, neem dan contact op met de producent of de dichtstbijzijnde serviceverlener. Voor schade en storingen die voortkomen uit het niet zorgvuldig opvolgen van de handleiding, kan de producent niet aansprakelijk worden gesteld.
1.3 Abbildungen und technische Änderungen Abbildungen können von effektiven Geräten abweichen und sind unsererseits nicht bindend. Um den raschen Veränderungen der Kundenbedürfnisse gerecht zu werden, behalten wir uns das Recht vor, ohne Vorankündigung technische Änderungen an den Maschinen vorzunehmen.	1.3 Illustrations and technical specifications Illustrations may differ from the real machine and appear without any obligations on our part. In order to meet the changing demands of our customers we reserve the right to amend technical specifications without prior notice.	1.3 Afbeeldingen en technisch wijzigingen De in deze handleiding opgenomen figuren kunnen afwijken van de geleverde apparaten; hieraan kunnen geen rechten worden ontleend. Om aan de snel veranderende behoeften van de klant te kunnen blijven voldoen, behoudt de producent zich het recht voor om zonder enige aankondiging technische wijzigingen aan te brengen aan de apparatuur.
1.4 - 1.7 siehe Bedienungsanleitung „A“ Gültig für Lieferungen ab 01 / 2002	1.4 - 1.7 see Operating manual „A“ Valid for deliveries from 01 / 2002	1.4 - 1.7 Gebruiksaanwijzing „A“ Geldig voor onderdelen van 01 / 2002
2 Sicherheitshinweise	2 Safety instructions	2 Veiligheidsaanwijzingen
Bedienungsanleitung „A“	Operating manual „A“	Gebruiksaanwijzing „A“
3 Einsatzbereich	3 Operating range	3 Inzetbaarheid
Bedienungsanleitung „A“	Operating manual „A“	Gebruiksaanwijzing „A“
4 Werkzeuge	4 Tools	4 Gereedschappen
Bedienungsanleitung „A“	Operating manual „A“	Gebruiksaanwijzing „A“
5 Arbeiten	5 Operation	5 Het werken
Bedienungsanleitung „A“	Operating manual „A“	Gebruiksaanwijzing „A“
6 Pflege und Wartung	6 Care and maintenance	6 Onderhoud
Bedienungsanleitung „A“	Operating manual „A“	Gebruiksaanwijzing „A“
7 Reparaturen	7 Repairs	7 Reparaties
Bedienungsanleitung „A“	Operating manual „A“	Gebruiksaanwijzing „A“
8 Fehlersuche	8 Fault tracing	8 Het opsporen van storingen
Bedienungsanleitung „A“	Operating manual „A“	Gebruiksaanwijzing „A“

1 Indications générales	1 Indicazioni generali	1 Indicaciones generales
1.1 Avant la mise en marche Prière de veiller impérativement aux points suivants: - L'intégralité de la livraison et le contrôle au niveau des éventuels dommages de transport - Les prescriptions de sécurité - L'instruction de service	1.1 Prima della messa in funzione È indispensabile rispettare i seguenti punti: - L'integrità della fornitura nonché il controllo in riguardo ad eventuali avarie di trasporto - Le disposizioni di sicurezza - Le istruzioni per l'uso	1.1 Antes de la puesta en marcha Observe sin falta los siguientes puntos: - La integridad del suministro y el control del mismo con respecto a eventuales daños causados por el transporte - Las prescripciones de seguridad - La instrucción de manejo
1.2 Etude de cette instruction de service S'il reste encore des points à clarifier après avoir étudié cette instruction de service, veuillez vous adresser à la société de construction ou à un centre de service clientèle autorisé. La société décline toute responsabilité pour les dommages et dérangements de service résultant du non-respect de l'instruction de service.	1.2 Studio di queste istruzioni per l'uso Se ci fossero ancora dei punti da chiarire dopo lo studio di queste istruzioni per l'uso vi preghiamo di rivolgervi alla ditta costruttrice oppure ad un centro di servizio clientela autorizzato. Si declina ogni responsabilità in caso di danneggiamenti e disturbi del funzionamento risultanti dall'inosservanza delle istruzioni per l'uso.	1.2 Estudio de esta instrucción de manejo Si tras el estudio de esta instrucción de manejo quedan todavía puntos por clarificar, diríjase por favor a la empresa fabricante o al punto de mantenimiento autorizado más próximo. La empresa declina toda responsabilidad en caso de daños o averías de funcionamiento producidos por inobservancia de la instrucción de manejo.
1.3 Illustrations et modifications technique Les illustrations peuvent comporter des différences par rapport aux appareils existants et n'engagent aucune garantie de notre part. Pour répondre aux changements rapides des besoins de la clientèle nous nous réservons le droit de procéder à des modifications techniques des machines sans préavis.	1.3 Illustrazioni e modifiche tecniche Le immagini possono differire dagli utensili effettivi e per quanto ci riguarda non sono vincolanti. Per soddisfare i rapidi cambiamenti dei bisogni della clientela ci riserviamo il diritto di procedere senza preannuncio a delle modifiche tecniche sugli utensili.	1.3 Ilustraciones y modificaciones técnicas Las ilustraciones pueden presentar diferencias con respecto a los aparatos existentes y no son vinculantes de nuestra parte. Para responder a los rápidos cambios de las necesidades de los clientes, nos reservamos el derecho de efectuar sin previo aviso modificaciones técnicas en las máquinas.
1.4 - 1.7 vue Instruction de service „A“ Valable pour des livraisons à partir de 01 / 2002	1.4 - 1.7 Istruzioni per l'uso „A“ Valido per fornitura a partire di 01 / 2002	1.4 - 1.7 Instrucción de manejo „A“ Válido para suministro a partir de 01 / 2002
2 Indications de sécurité	2 Indicazioni di sicurezza	2 Indicaciones de seguridad
Instruction de service „A“	Istruzioni per l'uso „A“	Instrucción de manejo „A“
3 Domaine d' utilisation	3 Campo d' impiego	3 Ámbito de aplicación
Instruction de service „A“	Istruzioni per l'uso „A“	Instrucción de manejo „A“
4 Outils	4 Utensili	4 Herramientas
Instruction de service „A“	Istruzioni per l'uso „A“	Instrucción de manejo „A“
5 Travaux	5 Lavori	5 Manejo
Instruction de service „A“	Istruzioni per l'uso „A“	Instrucción de manejo „A“
6 Entretien et maintenance	6 Piccola manutenzione/ordinaria	6 Cuidado y mantenimiento
Instruction de service „A“	Istruzioni per l'uso „A“	Instrucción de manejo „A“
7 Réparations	7 Riparazioni	7 Reparaciones
Instruction de service „A“	Istruzioni per l'uso „A“	Instrucción de manejo „A“
8 Recherche de pannes	8 Ricerca guasti	8 Búsqueda de fallos
Instruction de service „A“	Istruzioni per l'uso „A“	Instrucción de manejo „A“

9 Technische Daten

9 Technical specifications

9 Technische gegevens

Typenbezeichnung	VA 25 S
Seriennummern	aaa.bb.cc.xyz
aaa = Typ, bb = Baujahr, cc = Monat xyz = fortlaufend	
Technische Daten	
Typ	VA 25 S
Arbeitsbreite	250 mm (10")
Abstand Wand-Frässpur	67 mm (2.6")
Abmessungen	
• Breite	455 mm (18")
• Länge	950 mm (37")
• Höhe	1165 mm (46")
Absaugstutzen	50 mm (2")
Gewicht *	60 kg (132 lbs)
Elektromotoren	
Baugröße	112 M
Leistung	4.0 kW (5.5 PS)
Drehzahl	2830 U/min
Gewicht, max.	30 kg (66 lbs)
Drehstromanschluss	400 V / 50 Hz
Wechselstromanschluss	-
Bauform	B3
Schutzart	IP 55
Motorschutzschalter**	6.3 - 10 A / 400 V
Benzinmotoren	
Zulässige Leistung	6.0 kW (8.0 PS)
Zulässige Drehzahl	3600 U/min
Zulässiges Gewicht, max.	30 kg (66 lbs)
Dieselmotoren	
Zulässige Leistung	4.0 kW (5.5 PS)
Zulässige Drehzahl	3600 U/min
Zulässiges Gewicht, max.	30 kg (66 lbs)

- * ohne Motor, Werkzeugtrommel und Riemen-schutz
 ** mit Unterspannungsauslöser 10-16 A/230 V
 *** Drehzahl am Getriebe

- Bei einem Motoraustausch dürfen die angegebenen technischen Daten in Bezug auf Drehzahl, Leistung und Gewicht nicht überschritten werden!
- Der Wechsel von einer Antriebsart auf eine andere Antriebsart (z.B. Elektroversion auf Benzinversion umrüsten) ist verboten!
- Der Motoraustausch darf nur von einem Fachmann oder von einer Von Arx Verkaufs- und Servicestelle durchgeführt werden!

Type	VA 25 S
Serial numbers	aaa.bb.cc.xyz
aaa = Type, bb = Model year, cc = Month xyz = consecutive	
Technical specifications	
Type	VA 25 S
Working width	250 mm (10")
Distance from wall to milling track	67 mm (2.6")
Dimensions	
• Width	455 mm (18")
• Length	950 mm (37")
• Height	1165 mm (46")
Extractor socket	50 mm (2")
Weight *	60 kg (132 lbs)
Electric motors	
Size	112 M
Power	4.0 kW (5.5 HP)
Speed	2830 rpm
Weight, max.	30 kg (66 lbs)
Three-phase connection	400 V / 50 Hz
Single phase connection	-
Design	B3
Protection type	IP 55
Motor protection switch**	6.3 - 10 A / 400 V
Petrol engines	
Permitted power	6.0 kW (8.0 HP)
Permitted speed	3600 rpm
Permitted weight, max.	30 kg (66 lbs)
Diesel engines	
Permitted power	4.0 kW (5.5 HP)
Permitted speed	3600 rpm
Permitted weight, max.	30 kg (66 lbs)

- * without the motor, tool drum and belt guard
 ** with low voltage actuator 10-16 A/230 V
 *** Speed at gearbox

- When changing the motor, do not exceed the stated technical data for speed, power and weight!
- Change from one drive mode to the other (e.g. electric version to petrol version is prohibited!
- The motor may only be changed by a specialist or by a Von Arx Sales and Service Center!

Type	VA 25 S
Seriennummers	aaa.bb.cc.xyz
aaa = Type, bb = Bouwjaar, cc = Maand xyz = doorlopend num.	
Technische gegevens	
Type	VA 25 S
Werkbreedte	250 mm (10")
Afstand wand-freespoor	67 mm (2.6")
Afmetingen	
• Breedte	455 mm (18")
• Lengte	950 mm (37")
• Hoogte	1165 mm (46")
Afzuigstomp	50 mm (2")
Gewicht *	60 kg (132 lbs)
Elektromotoren	
Grootte	112 M
Vermogen	4.0 kW (5.5 PS)
Toerental	2830 omw.
Gewicht, max.	30 kg (66 lbs)
Draaistroomaansluiting	400 V / 50 Hz
Wisselstroomaansluiting	-
Bouwworm	B3
Beveiligingssysteem	IP 55
Motorveiligheidsschakelaar**	6.3 - 10 A / 400 V
Benzinmotoren	
Toelaatbaar vermogen	6.0 kW (8.0 PS)
Toelaatbaar toerental	3600 omw.
Toelaatbaar gewicht, max.	30 kg (66 lbs)
Dieselmotoren	
Toelaatbaar vermogen	4.0 kW (5.5 PS)
Toelaatbaar toerental	3600 omw.
Toelaatbaar gewicht, max.	30 kg (66 lbs)

- * zonder motor, gereedschapstrommel en riembeschermer
 ** met onderspanningsuitschakelaar
 *** toerental aan de overbrenging

- Bij vervanging van een motor mogen de opgegeven technische gegevens m.b.t. toerental, vermogen en gewicht niet worden overschreden!
- Het wisselen van het ene soort aandrijving naar een andere (bijv. elektroversie ombouwen in benzineversie) is verboden!
- Het vervangen van een motor mag alleen door een vakman of door een Von Arx verkoopen servicecenter worden uitgevoerd!

9 Caractéristiques techniques 9 Dati tecnici 9 Datos técnicos

Type	VA 25 S	Tipo	VA 25 S	Tipo	VA 25 S
Números de série	aaa.bb.cc.xyz	Numeri di serie	aaa.bb.cc.xyz	Números de serie	aaa.bb.cc.xyz
aaa = Type , bb = Année , cc = Mois		aaa = Tipo , bb = Anno costruzione , cc = Mese		aaa = Tipo , bb = Año de cons. , cc = Mes	
xyz = consécutif		xyz = progressivo		xyz = correlativo	
Caractéristiques techniques		Dati tecnici		Datos técnicos	
Type	VA 25 S	Tipo	VA 25 S	Tipo	VA 25 S
Lageur de travail	250 mm (10")	Larghezza di lavoro	250 mm (10")	Ancho de trabajo	250 mm (10")
Distance paroi-piste de fraisage	67 mm (2.6")	Distanza Parete-Traccia fresa	67 mm (2.6")	Separación pared-vía de fresado	67 mm (2.6")
Dimensions		Misure		Dimensiones	
• Largeur	455 mm (18")	• Larghezza	455 mm (18")	• Anchura	455 mm (18")
• Longueur	950 mm (37")	• Lunghezza	950 mm (37")	• Longitud	950 mm (37")
• Hauteur	1165 mm (46")	• Altezza	1165 mm (46")	• Altura	1165 mm (46")
Manchon d'aspiration	50 mm (2")	Manicotto di aspirazione	50 mm (2")	Conexión de aspiración	50 mm (2")
Poids *	60 kg (132 lbs)	Peso *	60 kg (132 lbs)	Peso *	60 kg (132 lbs)
Moteurs électriques		Motori elettrici		Electromotores	
Taille	112 M	Dimensione	112 M	Tamaño	112 M
Puissance	4.0 kW (5.5 CV)	Potenza	4.0 kW (5.5 CV)	Potencia	4.0 kW (5.5 CV)
Vitesse	2830 rpm	No. di giri	2830 rpm	Revoluciones	2830 rpm
Poids, max.	30 kg (66 lbs)	Peso, max.	30 kg (66 lbs)	Peso, máx.	30 kg (66 lbs)
Branchement courant triphasé	400 V / 50 Hz	Collegamento corrente trifase	400 V / 50 Hz	Conexión trifásica	400 V / 50 Hz
Branchement courant alternatif	-	Collegamento corrente alternata	-	Conexión corriente alterna	-
Construction	B3	Tipo di costruzione	B3	Forma costruttiva	B3
Protection	IP 55	Tipo di protezione	IP 55	Clase de protección	IP 55
Disjoncteur-protecteur**	6.3 - 10 A / 400 V	Salvatore**	6.3 - 10 A / 400 V	Guardamotor**	6.3 - 10 A / 400 V
Moteurs à essence		Motori a benzina		Motores de gasolina	
Puissance admissible	6.0 kW (8.0 CV)	Potenza ammessa	6.0 kW (8.0 CV)	Potencia admisible	6.0 kW (8.0 CV)
Vitesse admissible	3600 rpm	No. di giri ammesso	3600 rpm	Revoluciones admisibles	3600 rpm
Poids admissible, max.	30 kg (66 lbs)	Peso max. ammesso	30 kg (66 lbs)	Peso admisible, máx.	30 kg (66 lbs)
Moteurs diesel		Motori diesel		Motores diesel	
Puissance admissible	4.0 kW (5.5 CV)	Potenza ammessa	4.0 kW (5.5 CV)	Potencia admisible	4.0 kW (5.5 CV)
Vitesse admissible	3600 rpm	No. di giri ammesso	3600 rpm	Revoluciones admisibles	3600 rpm
Poids admissible, max.	30 kg (66 lbs)	Peso max. ammesso	30 kg (66 lbs)	Peso admisible, máx.	30 kg (66 lbs)

* sans moteur, tambour à lamelles et protège-courroie

** avec déclencheur à minimum de tension 10-16 A/230 V

*** Nombre de tours au train d'engrenages

• Lors de l'échange de moteur, les caractéristiques techniques concernant la vitesse, la puissance et le poids ne doivent pas être dépassées!
 • Le changement d'un mode d'entraînement à un autre (p.ex. transformation de version électrique à version moteur à essence) est interdit!
 • L'échange de moteur ne doit être exécuté que par un professionnel d'une agence de vente et de service Von Arx!

* senza motore, tamburo per utensili e para cinghia

** con dispositivo di scatto per la sottotensione 10-16 A/230V

*** numero di giri del meccanismo

• In caso di sostituzione del motore non devono essere superati i dati tecnici indicati in relazione a numero dei giri, potenza e peso!
 • Il passaggio da un tipo di azionamento all'altro (ad es. da versione elettrica a versione a benzina) è vietato!
 • La sostituzione del motore può essere effettuata solo da personale specializzato o da un Centro di Vendita ed Assistenza Tecnica della Von Arx!

* sin motor, tambor de láminas y cubrecorrea

** con desconector a tensión mínima 10-16 A/230V

*** revoluciones en el engranaje

• En una sustitución de motores, no deben sobrepasarse los datos técnicos dados con referencia a revoluciones, potencia y peso!
 • Queda prohibido el cambio de un tipo de accionamiento a otro (p.ej. el reequipamiento de versión eléctrica a versión de gasolina)!
 • La sustitución de motores solamente debe ser llevada a cabo por un especialista o por un punto de venta y mantenimiento Von Arx!

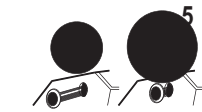
10 Maschinenbeschreibung und Funktionsprinzip

10 General description

10 Machinebeschrijving en bedieningsprincipes

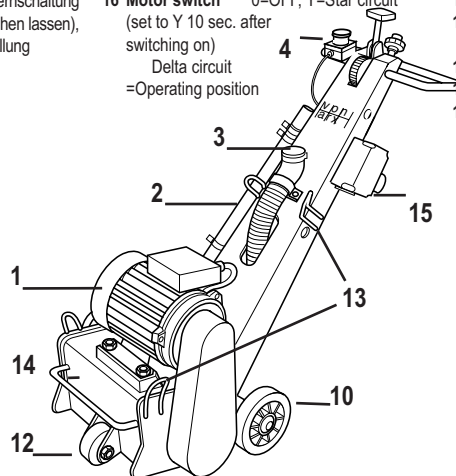
4.1 Aufbau der Maschine

- 1 Antriebsmotor** 3 Antriebsarten (*Twin=2), untereinander nicht austauschbar.
•Elektromotor*, •Benzinmotor, •Dieselmotor*
- 2 Absaugrohr** Verbindungsrohr für Staubsauganlage.
- 3 Staubabsaugutzen** Anschluss zu (2)
- 4 NOT-AUS-Schalter** Drucktaster zur Notabschaltung.
- 5 Stellbremse** Blockiert das Stützrad.
GEZOGEN: Rad blockiert
GEDRÜCKT: Rad frei beweglich
- 6 Verstellhebel** Schnelleinstellung zum Heben und Senken der Werkzeugtrommel.
OBEN: Transportstellung
UNTEN: Arbeitsstellung
- 7 Tiefeneinstellung** Handrad zum Einstellen der Arbeitstiefe. Mechanische Tiefeneinstellung mit automatisch mitlaufendem Tiefenanschlag.
LINKS RECHTS
- kleine Arbeitstiefe schnelle Vorschub
grosse Arbeitstiefe langsamer Vorschub
- 8 Lenkbügel** Haltegriff zum Lenken.
- 9 Ermüdungssicherung** Wird am Handgelenk des Maschinenführers befestigt. Unterbricht automatisch, Maschine geht in Parkstellung und die Stellbremse ist gezogen.
- 10 Stützräder** 2 Festrollen zum spurtreuen Vor- und Zurückfahren.
- 11 Riemenschutz** Sicherheitseinrichtung.
- 12 Führungsrads** Festrolle (wie 10)
- 13 Transportösen** Befestigungspunkte für Kran.
- 14 Werkzeugtrommel**
- 15 Netzstecker** CEE-Stecker 16A/380V/50Hz
- 16 Motorschalter** El. 0=AUS, Y=Sternschaltung (10 Sek. nach dem Einschalten stehen lassen), Dreieckschaltung=Betriebsstellung



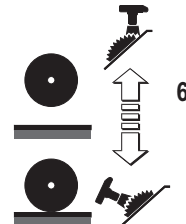
4.1 Constuction of the machine

- 1 Drive motor** 3 drive types (*Twin=2), not interchangeable. •Electric motor*, •Petrol engine, •Diesel engine*
- 2 Extraction tube** The connection tube for the dust extraction system.
- 3 Dust extraction socket** Connection to (2)
- 4 Emergency STOP switch** Pushbutton switch for emergency stop.
- 5 Parking brake** Blocks the support wheel.
PULLED OUT: Wheel blocked
PUSHED IN: Wheel freely mobile
- 6 Adjusting lever** Fast adjustment to lift and lower the tool drum.
TOP: Transport position
BOTTOM: Working position
- 7 Depth adjustment** Handwheel to adjust the working depth. Mechanical depth adjustment with automatic depth stop adjustment.
LEFT RIGHT
- shallow working depth fast advance
greater working depth slow advance
- 8 Steering rod** Retaining handle to steer.
- 9 Fatigue protection** Secure to the machine operator's wrist. Automatically interrupts, the machine goes into the parking mode and the parking brake is applied.
- 10 Supporting wheels** 2 fixed wheels to be advanced and run back on track.
- 11 Belt guard** Safety device
- 12 Guide wheel** Fixed roller (10)
- 13 Transport hooks** Fixing points for crane.
- 14 Tool drum**
- 15 Mains plug** CEE plug 16A/380V/50Hz
- 16 Motor switch** 0=OFF, Y=Star circuit (set to Y 10 sec. after switching on)
Delta circuit
=Operating position



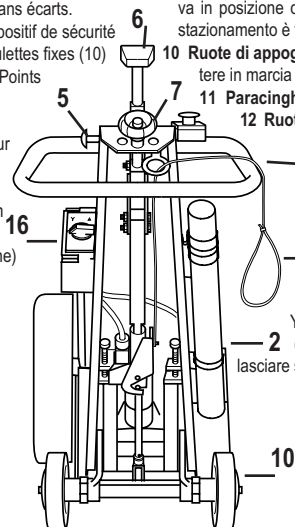
4.1 Opbouw van het machine

- 1 Aandrijfmotor** 3 soorten aandrijving (*Twin=2), niet onder elkaar worden verwisseld. •elektromotor*, •benzinmotor, •dieselmotor*
- 2 Afzuigbuis** Verbindingsbuis voor stofafzuiginstallatie
- 3 Stofafzuig-aansluitstomp** Aansluiting voor(2)
- 4 NOODSTOP-schakelaar** Druckschakelaar voor noodstop
- 5 Blokkeerrem** Blokkeert het steunwiel.
UITGETROKKEN: Wiel geblokkeerd
INGEDRUKT: Wiel vrij beweeglijk
- 6 Verstellhendel** Snelinstelling voor het omhoog- en omlaagbrengen van de gereedschapstrommel.
- BOVEN: Transportstand
BENEDEN: Werkstand
- 7 Diepte-instelling** Handwiel voor het instellen van de werkdiepte. Mechanische diepteinstelling met automatisch meelopende diepte-aanslag.
LINKS RECHTS
- geringe werkdiepte snelle tractie
grote werkdiepte langzame tractie
- 8 Stuurbeugel** Greep voor het sturen
- 9 Beveiliging tegen vermoeidheid** Wordt bevestigd aan de pols van de bedieningspersoon. Verbreekt automatisch, machine gaat in de parkeerstand en de blokkeerrem is uitgetrokken.
- 10 Steunwielen** 2 vaste wielen om in het spoor te blijven bij het vooruit- en achteruitrijden.
- 11 Riembescherming** Veiligheidsvoorziening
- 12 Stuurwiel** Vast wiel (10)
- 13 Transportogen** Bevestigingspunten voor hijskraan.
- 14 Gereedschapstrommel**
- 15 Netzstecker** CEE-stekker 16A/380V/50Hz
- 16 Motorschakelaar** 0=UIT, Y=sterschakeling (10 sec. na het inschakelen op Y laten staan)
Driehoekschakeling=operatieve stand



10 Description de la machine et principe de fonctionnement	10 Descrizione della macchina e principio di funzione	10 Descripción de la máquina y principio de funcionamiento
--	---	--

4.1 Structure de la machine	4.1 Costruzione della macchina	4.1 Piezas de la máquina
<p>1 Moteur d'entraînement 3 Modes d'entraînement (*Twin=2), ne sont pas interchangeables entre eux. • Moteur électrique*, • Moteur à essence, • Moteur diesel*</p> <p>2 Tube d'aspiration Le tube de connexion à l'équipement d'aspiration des poussières.</p> <p>3 Manchon d'aspiration des poussières Raccord pour (2)</p> <p>4 Interrupteur ARRÊT D'URGENCE Bouton-poussoir pour coupure d'urgence.</p> <p>5 Frein d'immobilisation Bloque la roue de soutien. TIRÉ: Roue bloquée PRESSÉ: Roue libérée</p> <p>6 Levier de réglage Réglage rapide pour lever et abaisser le tambour à outils. HAUT: Position de transport BAS: Position de travail</p> <p>7 Réglage de la profondeur Volant pour régler la profondeur de travail. Réglage mécanique de profondeur avec butée tournant avec automatiquement. GAUCHE DROITE</p> <p>faible profondeur grande profondeur Avance rapide Avance plus lente</p> <p>8 Etrier de guidage Poignée de retenue pour guider.</p> <p>9 Sécurité homme mort Se fixe au poignet du conducteur de la machine. Coupe automatiquement, machine se met en arrêt fixe et le frein d'immobilisation est tiré.</p> <p>10 Roues de support 2 roulettes fixes pour marche avant et arrière sans écarts.</p> <p>11 Protège-courroie Dispositif de sécurité</p> <p>12 Roue de conduite Roulettes fixes (10)</p> <p>13 Anneaux de transport Points de fixation pour grue.</p> <p>14 Tambour à lamelles</p> <p>15 Fiche secteur Connecteur CEE 16A/380V/50Hz</p> <p>16 Interrupteur de moteur 0=ARRÊT, Y=Montage en étoile (Laisser sur Y 10 sec. après mise en marche) Montage en triangle= Position de marche</p>	<p>1 Motore di azionamento 3 tipi di azionamento (*Twin=2), non sono intercambiabili. • Motore elettrico*, • Motore a benzina, • Motore diesel*</p> <p>2 Tubo di aspirazione Tubo di collegamento per l'impianto di aspirazione della polvere.</p> <p>3 Manicotto per l'aspirazione della polvere Collegamento per (2)</p> <p>4 Interruttore per l'arresto di emergenza Tasto a pressione per lo spegnimento di emergenza.</p> <p>5 Freno di stazionamento Blocca la ruota di appoggio. TIRATO: la ruota è bloccata ABBASSATO: la ruota si muove liberamente</p> <p>6 Leva di regolazione Regolazione veloce per sollevare ed abbassare il tamburo per utensili. IN ALTO: posizione di trasporto IN BASSO: posizione di lavoro</p> <p>7 Regolazione profondità Ruota manuale per la regolazione della profondità di lavoro. Dispositivo meccanico per la regolazione della profondità con arresto di profondità che funziona automaticamente. SINISTRA DESTRA</p> <p>piccola profondità grande profondità di lavoro di lavoro avanzamento veloce avanzamento lento</p> <p>8 Staffa di guida Maniglia per guidare</p> <p>9 Fune di sicurezza del comando antiaffaticamento Viene fissata al polso del guidatore. Interrompe automaticamente, macchina va in posizione di parcheggio ed il freno di stazionamento è tirato.</p> <p>10 Ruote di appoggio 2 rulli fissi per permettere in marcia avanti ed indietro.</p> <p>11 Paracinghia Dispositivo di sicurezza</p> <p>12 Ruota di guida Rullo fisso (10)</p> <p>13 Occhioni per il trasporto Punti di fissaggio per la grua.</p> <p>14 Tamburo per utensili</p> <p>15 Spina CEE 16A/380V/50Hz</p> <p>16 Interruttore del motore 0=OFF, Y=Collegamento a stella Y (10 sec. dopo l'accensione lasciare su Y) Collegamento a triangolo= Posizione di funzionamento</p>	<p>1 Motor de accionamiento 3 tipos de accionamiento (*Twin=2), no son reemplazables entre sí. • Electromotor*, • Motor de gasolina, • Motor diesel*</p> <p>2 Tubo de succión El tubo de empalme para la instalación de aspiración de polvo.</p> <p>3 Conexión de aspiración de polvo Conexión para (2)</p> <p>4 Interruptor de PARALIZACIÓN RÁPIDA Tecla para desconexión de emergencia.</p> <p>5 Freno de maniobra Bloquea la rueda de apoyo. PRENDIDO: Rueda bloqueada OPRIMIDO: Rueda de movimiento libre</p> <p>6 Palanca de regulación Ajuste rápido para elevar y bajar el tambor de herramientas. ARRIBA: Posición de transporte ABAJO: Posición de trabajo</p> <p>7 Ajuste en profundidad Volante para ajustar la profundidad de trabajo. Ajuste mecánico en profundidad con tope de profundidad de seguimiento automático. IZQ. DER.</p> <p>pequeña profundidad gran profundidad de trabajo de trabajo avance rápido avance lento</p> <p>8 Asa de dirección Empuñadura para dirigir</p> <p>9 Dispositivo de seguridad para el cansancio corporal Se sujeta en la muñeca del operario de la máquina. Interrompe automáticamente, máquina pasa a la posición de estacionamiento y está prendido el freno de maniobra.</p> <p>10 Ruedas de apoyo 2 rodillos fijos para el adelantamiento y retroceso con fidelidad de vía.</p> <p>11 Cubrecorrea Dispositivo de seguridad</p> <p>12 Rueda de guía Rodillo fijo (10)</p> <p>13 Ojales de transporte Puntos de sujeción para grúa.</p> <p>14 Tambor de láminas</p> <p>15 Enchufe de la red Enchufe de la CEE 16A/380V/50Hz</p> <p>16 Conmutador de arranque 0=DES, Conexión en Y (10 seg. tras la conexión dejarlo en Y) Conexión en =Posición de operación</p>



10 Maschinenbeschreibung und Funktionsprinzip

10 General description

10 Machinebeschrijving en bedieningsprincipes

10.2 Funktionsweise

- Funktionsweise

Die Flächenbearbeitungsmaschine arbeitet mit einer rotierenden Werkzeugtrommel, an deren Umfang je nach Typ 4, 6, 8 oder 12 Lamellenwellen gleichmässig verteilt sind.

Die Lamellenwellen lassen sich mit verschiedenen Lamellenarten für harte, sprödharte bis feste oder zähelastische Böden bestücken.

Der zu bearbeitende Boden wird von den lose angebrachten Lamellen bei der Rotation der Werkzeugtrommel harten Schlägen ausgesetzt, die je nach Lamellenart, einen mehr oder weniger starken Materialabtrag bewirken.

Die Werkzeugtrommel kann mit verschiedenen Motoren (Elektro-, Benzin- oder Dieselmotor angetrieben werden.

- Lenkung

Die Maschinen sind, je nach Typ, mit 3 oder 4 Festrollen ausgerüstet und können mühelos vor- und rückwärts gefahren werden. Bei sachgemässer Anwendung wird dadurch seitliches Ausbrechen verhindert und die Maschinen laufen in der Spur. Durch Niederdrücken am Haltegriff kann die Maschine auf einer Achse in eine beliebige andere Laufrichtung bewegt werden.

Maschinen mit hydraulischem Vorschub sind mit einer Lenkvorrichtung ausgestattet um das Manövrieren bei stillstehendem Motor zu gewährleisten. Durch Hinunterdrücken des Fusspedals werden die Hinterräder vom Boden abgehoben und die Maschine kann nun auf den Lenkrollen spielend leicht manövriert werden.

10.2 Mode of operation

- Mode of operation

The surface preparation machine incorporates a rotating tool drum. 4, 6, 8 or 12 flail shafts (depending on the machine type) are uniformly distributed on the periphery of this drum.

The flail shafts can be fitted with various types of cutters for hard, brittle, solid or elastic floors.

The floor to be treated is exposed to heavy impacts from the loosely fitted cutters as the tool drum rotates. Depending on the type of cutter, this process results in the removal of varying quantities of material.

The tool drum can be driven by a range of motors or engines (electric, petrol or diesel).

- Steering

Depending on the type, the machines are fitted with 3 or 4 fixed castors and can easily be run forward and backward. Assuming correct use, lateral deviation is impossible and the machine remains on track. By pressing down the handle, the machine can be moved in any desired direction.

Machines with hydraulic drive are fitted with a steering device to permit manoeuvring even when the motor is not running. When the foot pedal is depressed, the rear wheels are lifted off the floor and the machine can be manoeuvred readily on the steered rollers.

10.2 Werkwijze

- Werkwijze

De oppervlakkenbewerkingsmachine werkt met een draaiende lamellentrommel waarbij op de omvang van de trommel afhankelijk van het type 4, 6, 8 of 12 lamellenassen gelijkmatig verdeeld zijn.

De lamellenassen kunnen worden voorzien van verschillende soorten lamellen voor harde, brosse tot stevige of taai-elastische oppervlakken.

Het te bewerken oppervlak wordt door de los aangebrachte lamellen bij het draaien van de gereedschapstrommel blootgesteld aan harde stoten, die al naar het soort lamellen een meer of minder sterke materiaalafschuring veroorzaken.

De gereedschapstrommel kan met verschillende motoren (elektro-, benzine- of dieselmotor) worden aangedreven.

- Besturing

De machines zijn, al naar model, voorzien van 3 of 4 vaste wielen en kunnen zonder enige moeite vooruit- en achteruit worden verreden. Bij deskundige gebruik wordt daardoor het naar opzij uitbreken verhindert en blijven de machines in het spoor. Door het handvat naar beneden te drukken kan de machine op een as in een willekeurige andere looprichting worden bewogen.

Machines met hydraulische tractie zijn voorzien van een besturing om het manoeuvreren bij stilstaande motor te waarborgen. Door het voetpedaal naar beneden te drukken komen de achterwielen los van de bodem en de machine kan nu met het grootste gemak op de zwenkwielen worden gemanoeuvreed.

10 Description de la machine et principe de fonctionnement	10 Descrizione della macchina e principio di funzione	10 Descripción de la máquina y principio de funcionamiento
--	---	--

10.2 Modes de fonctionnement

- Modes de fonctionnement

La machine à travailler les surfaces travaille avec un tambour rotatif à outils autour duquel, suivant le type, 4, 6, 8 ou 12 lamelles sont uniformément réparties.

Les arbres de lamelles se garnissent de différents types de lamelles pour sols durs, cassants à fermes ou viscoplastiques.

Le sol à travailler est soumis, pendant la rotation du tambour, à des coups durs des lamelles libres qui, suivant le type de lamelles, provoquent un enlèvement de matière plus ou moins important.

Le tambour à outils peut être entraîné par différents moteurs (électrique, à essence ou diesel).

- Guidage

Les machines, suivant le type, sont équipées de 3 ou 4 roues fixes et peuvent être guidées sans effort en marche avant et arrière. En usage selon les règles, on évite ainsi une dérobade latérale et les machines restent dans leur voie. En appuyant sur la poignéebarre, la machine peut être déplacée sur un essieu dans une autre direction quelconque.

Les machines à avance hydraulique sont équipées d'un dispositif de guidage, permettant de manoeuvrer avec le moteur arrêté. En enfonçant la pédale, les roues arrière sont soulevées du sol et la machine se manoeuvre facilement sur les roues de guidage.

10.2 Modi di funzionamento

- Modi di funzionamento

La macchina per la lavorazione delle superfici lavora con un tamburo per utensili rotante, sul cui perimetro sono distribuiti in modo uniforme degli alberi per lamelle, a seconda del tipo di macchina 4, 6, 8 oppure 12 alberi per lamelle.

Sugli alberi per lamelle possono essere applicati diversi tipi di lamelle, per superfici dure, ruvide, fino a compatte o elastiche.

La superficie da lavorare viene sottoposta a duri colpi da parte delle lamelle montate sul tamburo per utensili che ruota. In base al tipo di lamelle applicate questi colpi causano un asporto di materiale più o meno intenso.

Il tamburo per utensili può essere azionato con diversi tipi di motore (elettrico, a benzina, diesel).

- Guida

Le macchine sono dotate, a seconda del tipo, di 3 o 4 rulli fissi e possono essere guidate senza fatica in avanti ed indietro. Utilizzando la macchina in modo idoneo si evita lo sbandamento laterale e questa rimane sulla sua traccia. Premendo verso il basso la maniglia, la macchina può essere mossa, lungo un'asse, in un'altra direzione a piacere.

La macchina con avanzamento idraulico sono dotate di un dispositivo di guida per permettere la manovra a motore spento. Premendo verso il basso il pedale le ruote posteriori si sollevano dal terreno consentendo così di muovere facilmente la macchina facendo gioco sui rulli dello sterzo.

10.2 Modalidad de funcionamiento

- Modalidad de funcionamiento

La máquina para preparación de superficies trabaja con un tambor rotatorio de herramientas, en cuyo perimetro se encuentran distribuidas regularmente y según el tipo 4, 6, 8 ó 12 ejes de láminas.

Los ejes de láminas pueden equiparse con diversos tipos de lámina para suelos duros, de duro-frágiles a sólidos o viscoplásticos.

Con la rotación del tambor de herramientas, el suelo a preparar es objeto de fuertes impactos por parte de las láminas de montaje suelto que, dependiendo del tipo de éstas, causan un desmonte más o menos fuerte del material.

El tambor de herramientas puede ser accionado por diversos motores (motor eléctrico, de gasolina o diesel).

- Mecanismo de dirección

Según el tipo, las máquinas están equipadas con 3 ó 4 rodillos fijos y pueden ser conducidas fácilmente hacia adelante o hacia atrás. Mediante el uso adecuado se impide la desviación lateral y las máquinas siguen la vía. Empujando hacia abajo la empuñadura, la máquina puede ser movida sobre un eje en cualquier otra dirección de marcha deseada.

Las máquinas con avance hidráulico están dotadas de un dispositivo de dirección para garantizar la maniobrabilidad con motor parado. Empujando hacia abajo el pedal, se elevan del suelo las ruedas posteriores y la máquina puede ahora ser maniobrada de modo muy fácil sobre los rodillos fijos.

11 Ersatzteillisten

11 List of spare parts

11 Lijst van onderdelen

Verwenden Sie nur Originalersatzteile von der Von Arx AG oder die in den Ersatzteillisten vorgegebenen Ersatzteile!

Only use original Von Arx AG spare parts or the replacement parts indicated in the parts list!

Gebruik uitsluitend originele onderdelen van de firma Von Arx AG of de in de onderdelenlijsten vermelde onderdelen!

VA 25 S Gruppeneinteilung

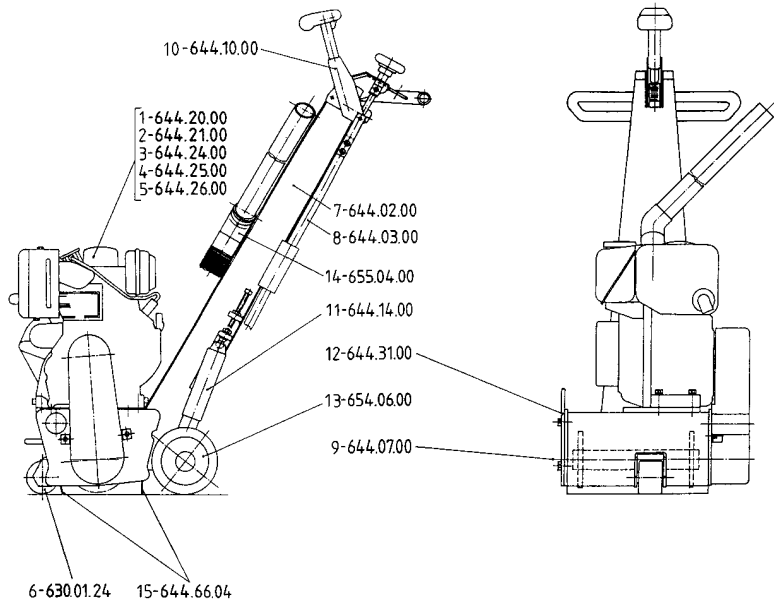
706116	Antrieb Elektromotor 380/660 V	1
706118	Antrieb Elektromotor 230/380 V	2
706124	Antrieb Benzinmotor Honda metrisch	3
706126	Antrieb Benzinmotor Honda Zoll	4
706892	Antrieb Dieselmotor Hatz	5
109377	Vordere Rolle komplett	6
707986	Lande	7
702366	Totmann-Auslösung	8
706130	Antriebswelle	9
707987	Verstellung	10
707988	Federbein	11
706131	Gehäusedeckel	12
702521	Radwippe	13
702671	Absaugvorrichtung	14
706756	Staubschürzen-Set	15

VA 25 S Subassemblies

706116	Electric drive 380/660 V	1
706118	Electric drive 230/380 V	2
706124	Gasoline drive Honda metric	3
706126	Gasoline drive Honda inch	4
706892	Diesel drive Hatz	5
109377	Front wheel complete	6
707986	Handle bar	7
702366	Dead-man device	8
706130	Drive shaft	9
707987	Adjustment	10
707988	Spring assembly	11
706131	Housing cover	12
702521	Wheel balance	13
702671	Vacuum connection device	14
706756	Dust shield set	15

VA 25 S Groepen indeling

706116	Electro motor 380/660 V	1
706118	Electro motor 230/380 V	2
706124	Benzine motor Honda metrisch	3
706126	Benzine motor Honda inch	4
706892	Hatz Diesel motor	5
109377	Neuswiel	6
707986	Steel	7
702366	Dodemansknop	8
706130	Aandrijfjas	9
707987	Diepte instelling	10
707988	Veerset	11
706131	Deksel	12
702521	Wielscharnier	13
702671	Stofzuigaansluiting	14
706756	Rubberen stofstrip	15



11 Liste des pièces détachées

11 Lista di pezzi di ricambio

11 Lista de piezas de recambio

Utiliser uniquement des pièces d'origine de Von Arx AG ou celles figurant sur les listes de pièces de rechange!

Utilizzare solo pezzi di ricambio originali della Von Arx AG oppure i pezzi di ricambio indicati nella lista dei pezzi di ricambio!

Utilice únicamente las piezas de recambio originales de Von Arx AG o las piezas de recambio especificadas en las listas de las piezas de recambio!

VA 25 S Division de groupe

706116	Entraînement par moteur électrique	1
706118	Entraînement par moteur électrique	2
706124	Entr. par moteur à essence Honda	3
706126	Entr. par moteur à essence Honda (*)	4
706892	Entr. par moteur Diesel Hatz	5

VA 25 S Divisione in gruppi

706116	Motore elettrico 380/660 V	1
706118	Motore elettrico 230/380 V	2
706124	Motore a benzina Honda (metr.)	3
706126	Motore a benzina Honda (inch)	4
706892	Motore Diesel Hatz	5

VA 25 S División en grupos

706116	Motor electrico 380/660 V	1
706118	Motor electrico 230/380 V	2
706124	Motor a gasolina Honda (metr.)	3
706126	Motor a gasolina Honda (pulgadas)	4
706892	Motor a Diesel Hatz	5

109377	Roue avant compl.	6
707986	Chassis de poignée	7
702366	Dispositif d'homme mort	8
706130	Arbre d'entraînement	9
707987	Ajustement	10

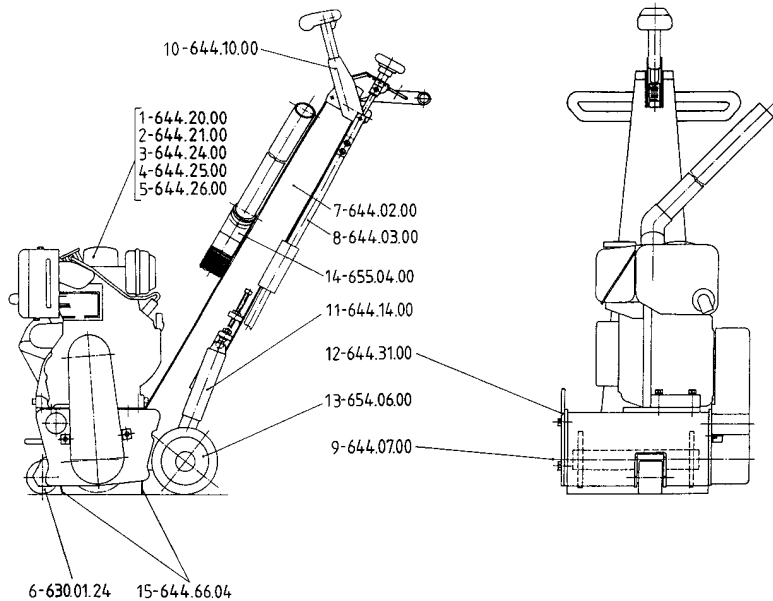
109377	Ruota anteriore completa	6
707986	Timone	7
702366	Dispositivo di uomo morto	8
706130	Albero di trasmissione	9
707987	Regolazione	10

109377	Rueda frontal completo	6
707986	Chasis central	7
702366	Dispositivo hombre muerto	8
706130	Arbol principal hexagonal	9
707987	Regulacion	10

707988	Système de ressorts	11
706131	Couvercle latéral	12
702521	Roue pivotante	13
702671	Installation d'aspiration	14
706756	Tablier a poussières set	15

707988	Coppia di tubi	11
706131	Coperchio	12
702521	Dispositivo ruote	13
702671	Dispositivo d'aspirazione	14
706756	Protezione antipolvere (Set)	15

707988	Sistema de muelle	11
706131	Tapa lateral carcasa tambor	12
702521	Rueda giratoria	13
702671	Instalacion de aspiracion	14
706756	Juego gomas antipolvo	15



11 Ersatzteillisten

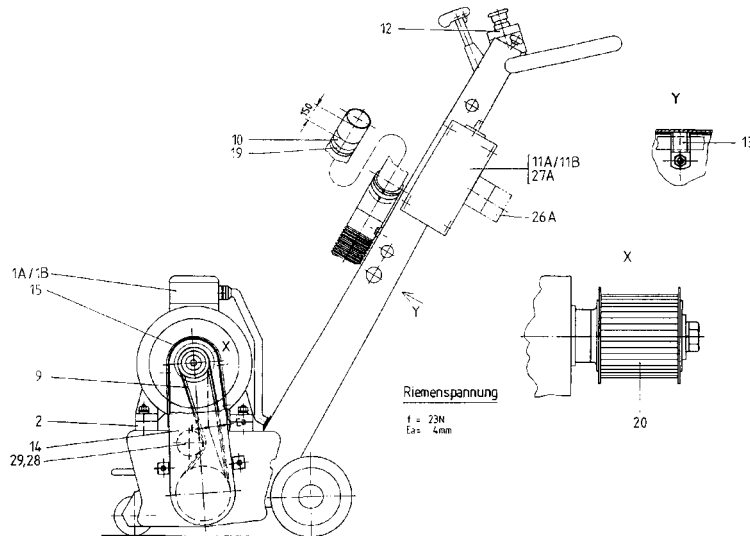
11 List of spare parts

11 Lijst van onderdelen

Verwenden Sie nur Originalersatzteile von der Von Arx AG oder die in den Ersatzteillisten vorgegebenen Ersatzteile!

Only use original Von Arx AG spare parts or the replacement parts indicated in the parts list!

Gebruik uitsluitend originele onderdelen van de firma Von Arx AG of de in de onderdelenlijsten vermelde onderdelen!



644.20.00 Stückliste zu Antrieb Elektromotor
706116 Stern-Dreieck Anlauf

644.20.00 List of parts / electric engine
706116 star-delta starting

644.20.00 Onderdelenlijst van aandrijving
706116 elektromotor sterdriehoek aanloop A

644.21.00 Stückliste zu Antrieb Elektromotor
706118 Direktanlauf

644.21.00 List of parts / electric engine
706118 direct starting

644.21.00 Onderdelenlijst van aandrijving
706118 elektromotor directe aanloop B

109446 Elektromotor 380/660 V / 4 kW **1A**
110880 Elektromotor 230/380 V / 4 kW **1B**
702533 Distanzleiste (x2) **2**
702559 Zahnriemen **9**
702748 Kabelführung **10**

109446 Elektromotor 380/660 V / 4 kW **1A**
110880 Elektromotor 230/380 V / 4 kW **1B**
702533 Distance bar (x2) **2**
702559 Toothed belt **9**
702748 Cable guide **10**

109446 Electro motor 380/660 V / 4 kW **1A**
110880 Electro motor 230/380 V / 4 kW **1B**
702533 Afstandsring (x2) **2**
702559 Tandriem **9**
702748 Kabelgeleider **10**

702737 Schalter 3x400V vorm. mit Kabel **11A**
702525 Schalter vormontiert **11B**
706285 Not-Aus Schalter kompl. **12**
702747 Rohrschelle mit Gummischutz **13**
702377 Riemenschutz **14**
706203 Zusatzriemenschutz **15**

702737 Switch 3x400V preassembled **11A**
702525 Switch preassembled **11B**
706285 Emergency shutdown compl. **12**
702747 Pipe clamp with rubber protection **13**
702377 Belt guard **14**
706203 Additional belt guard **15**

702737 Schakelaar 3x400V vorgem. met kabel **11A**
702525 Schakelaar voorgemonteerd **11B**
706285 Noodstop schakelaar compleet **12**
702747 Buisklem **13**
702377 Tandriem bescherming **14**
706203 Tandriem bescherming **15**

108444 Bride **19**
701535 Zahnscheibe **20**
113065 Apparatestecker zu Stern-Dreieck-Schalter **26A**
706113 Platte zu Motorschutzschalter **27A**
702473 Spannrolle **28**
702469 Befestigungsblech **29**

108444 Clamp **19**
701535 Toothed pulley **20**
113065 Plug with phase inverter **26A**
706113 Plate to switch **27A**
702473 Belt tensioning roller **28**
702469 Fastening bracket **29**

108444 Slangklem **19**
701535 Tandwiel **20**
113065 Steker voor sterdriehoek schakelaar **26A**
706113 Bevestigingsplaat voor schakelaar **27A**
702473 Spanrol **28**
702469 Bevestigingsplaat **29**

11 Liste des pièces détachées

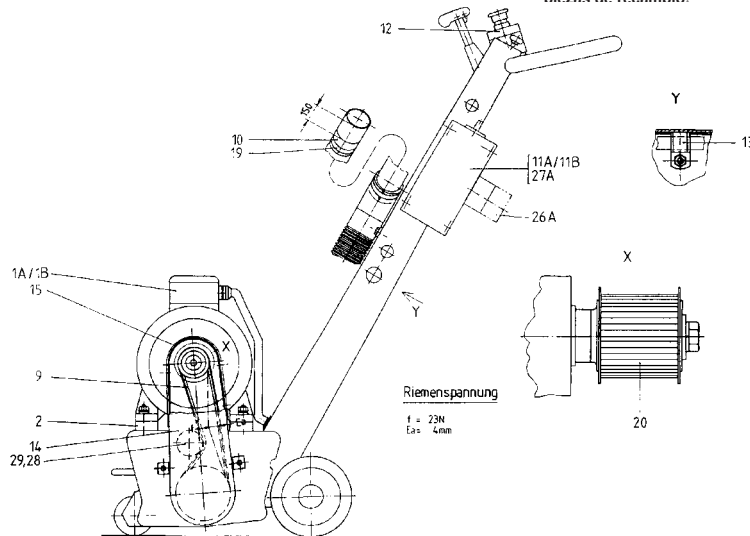
11 Lista di pezzi di ricambio

11 Lista de piezas de recambio

Utiliser uniquement des pièces d'origine de Von Arx AG ou celles figurant sur les listes de pièces de rechange!

Utilizzare solo pezzi di ricambio originali della Von Arx AG oppure i pezzi di ricambio indicati nella lista dei pezzi di ricambio!

Utilice únicamente las piezas de recambio originales de Von Arx AG o las piezas de recambio especificadas en las listas de las piezas de recambio!



644.20.00 Liste de pièces / moteur électrique
706116 démarrage étoile-triangle A

644.20.00 Lista di pezzi per motore elettrico
706116 avviatore stella-triangolo A

644.20.00 Lista de piezas para motor eléctrico
706116 arranqué estrella triángulo A

644.21.00 Liste de pièces / moteur électrique
706118 démarrage direct B

644.21.00 Lista di pezzi per motore elettrico
706118 azionamento diretto B

644.21.00 Lista de piezas para motor eléctrico
706118 arranqué directo B

109446 Moteur électrique 380/660 V / 4kW 1A
110880 Moteur électrique 230/380 V / 4kW 1B
702533 Barre de distance (x2) 2
702559 Courroie dentée 9
702748 Guide cable 10

109446 Elettromotore 380/660 V / 4 kW 1A
110880 Elettromotore 230/380 V / 4 kW 1B
702533 Barra di distanza (x2) 2
702559 Cinghia dentata 9
702748 Conduttura per cavi 10

109446 Motor eléctrico 380/660 V / 4 kW 1A
110880 Motor eléctrico 230/380 V / 4 kW 1B
702533 Barra de distancia (x2) 2
702559 Correa dentada 9
702748 Guía cable 10

702737 Interrupteur 3x400V preassemblé 11A
702525 Interrupteur preassemblé 11B
706285 Arrêt d'urgence compl. 12
702747 Bride avec protection caoutchouc 13
702377 Carter de protection 14
706203 Carter de protection supplémentaire 15

702737 Interruttore 3x400V prem. con cavo 11A
702525 Interruttore premontato 11B
706285 Interruttore d'emergenza completo 12
702747 Staffa per tubi con protez. in gomma 13
702377 Protezione della cinghia 14
706203 Protezione della cinghia supplementare 15

702737 Interruptor 3x400V prem. con cable 11A
702525 Interruptor premontado 11B
706285 Parada de la emergencia completo 12
702747 Brida con proteccion caucho 13
702377 Protector correa 14
706203 Protector correa suplementario 15

108444 Crampon 19
701535 Roue dentée 20
113065 Fiche avec inverseur de phases 26A

108444 Brida 19
701535 Puleggia dentata 20
113065 Presa per commutatore stella-triangolo 26A

108444 Grapa 19
701535 Poleo dentada correa 20
113065 Clavija con inversor de fases 26A

706113 Plateau pour fiche 27A
702473 Rouleau de tension 28
702469 Tôle de fixation 29

706113 Piastra per salvamotore 27A
702473 Rullo tenditore 28
702469 Lamiera per fissaggio 29

706113 Plato para clavija 27A
702473 Rodillo de tension 28
702469 Chapa de fijacion 29

11 Ersatzteillisten

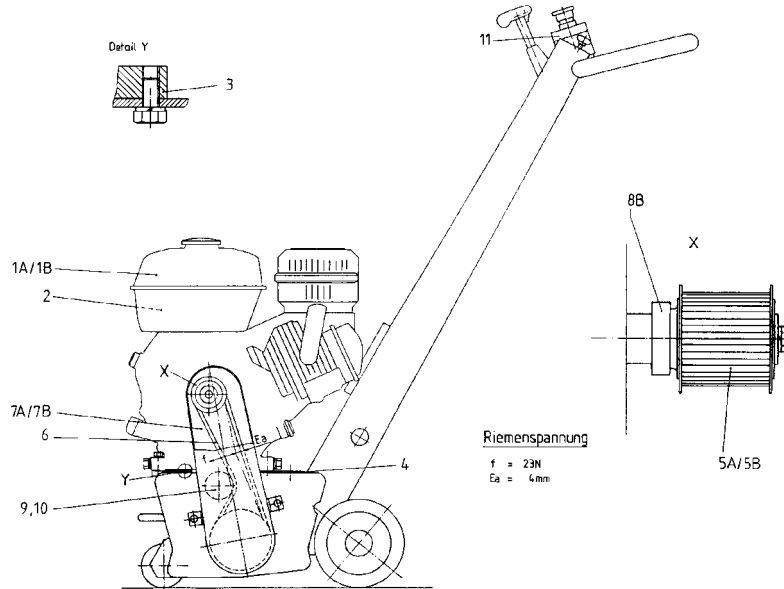
11 List of spare parts

11 Lijst van onderdelen

Verwenden Sie nur Originalersatzteile von der Von Arx AG oder die in den Ersatzteillisten vorgegebenen Ersatzteile!

Only use original Von Arx AG spare parts or the replacement parts indicated in the parts list!

Gebruik uitsluitend originele onderdelen van de firma Von Arx AG of de in de onderdelenlijsten vermelde onderdelen!



644.24.00 Stückliste zu Benzinmotor Honda
706124 metrisch

644.24.00 List of parts / drive gasoline motor
706124 metric

644.24.00 Onderdelenlijst van benzinemotor
706124 Honda metrisch

644.25.00 Stückliste zu Benzinmotor Honda
706126 Zoll

644.25.00 List of parts / drive gasoline motor
706126 inches

644.25.00 Onderdelenlijst van benzinemotor
706126 Honda inch

702556 Benzinmotor 6 kW 1A
702564 Benzinmotor 6 kW 1B
701790 Ablenker 2
702557 Motorplatte vorne 3
702558 Motorplatte hinten 4

702556 Gasoline engine 6 kW
702564 Gasoline engine 6 kW
701790 Deflector
702557 Engine mounting plate front
702558 Engine mounting plate rear

702556 Benzine motor 6 kW 1A
702564 Benzine motor 6 kW 1B
701790 Uitlaat 2
702557 Motorplaat (voor) 3
702558 Motorplaat (achter) 4

701533 Zahnscheibe (metrisch) 5A
701534 Zahnscheibe (Zoll) 5B
109376 Zahnriemen 6
702377 Riemenschutz 7A
706111 Riemenschutz 7B
701532 Distanzring 8B

701533 Toothed pulley (metric) 5A
701534 Toothed pulley (inch) 5B
109376 Toothed belt 6
702377 Belt guard 7A
706111 Belt guard 7B
701532 Spacer ring 8B

701533 Tandwiel (metrisch) 5A
701534 Tandwiel (inch) 5B
109376 Tandriem 6
702377 Beschermpak 7A
706111 Beschermpak 7B
701532 Afstandsring 8B

702473 Spannrolle 9
702469 Befestigungsblech 10

702473 Belt tensioning roller 9
702469 Fastening bracket 10

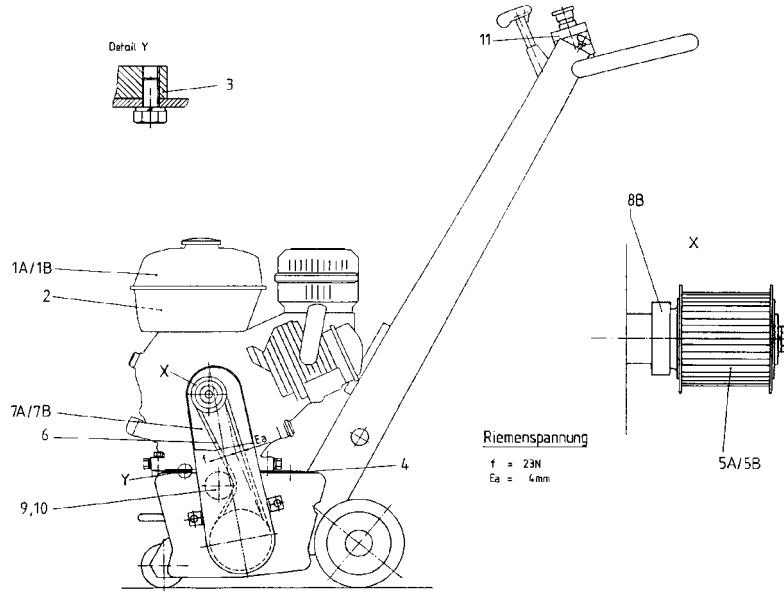
702473 Spanrol 9
702469 Bevestigingsplaat 10

11 Liste des pièces détachées 11 Lista di pezzi di ricambio 11 Lista de piezas de recambio

Utiliser uniquement des pièces d'origine de Von Arx AG ou celles figurant sur les listes de pièces de rechange!

Utilizzare solo pezzi di ricambio originali della Von Arx AG oppure i pezzi di ricambio indicati nella lista dei pezzi di ricambio!

Utilice únicamente las piezas de recambio originales de Von Arx AG o las piezas de recambio especificadas en las listas de las piezas de recambio!



644.24.00 List de pièces / entr. moteur à essence		644.24.00 Lista di pezzi per motore Honda		644.24.00 Lista de piezas para motor Honda	
706124	métrique	A	706124	metrico	A
644.25.00 List de pièces / entr. moteur à essence		644.25.00 Lista di pezzi per motore Honda		644.25.00 Lista de piezas para motor Honda	
706126	pouces	B	706126	inch	B
702556	Moteur à essence 6 kW	1A	702556	Motore a benzina 6 kW	1A
702564	Moteur à essence 6 kW	1B	702564	Motore a benzina 6 kW	1B
701790	Deflecteur	2	701790	Deflettore	2
702557	Disp. de fixation de moteur avant	3	702557	Piastra per fissazione mot. anteriore	3
702558	Disp. de fixation de moteur arrière	4	702558	Piastra per fissazione mot. posteriore	4
701533	Roue dentée (métrique)	5A	701533	Puleggia dentata (métr.)	5A
701534	Roue dentée (pouces)	5B	701534	Pulleggia dentata (inch)	5B
109376	Courroie dentée	6	109376	Cinghia dentata	6
702377	Carter de protection	7A	702377	Riparo della cinghia	7A
706111	Carter de protection	7B	706111	Riparo della cinghia	7B
701532	Anneau d'entretoisement	8B	701532	Anello distanziatore	8B
702473	Rouleau de tension	9	702473	Rullo tenditore	9
702469	Tôle de fixation	10	702469	Lamiera di fissaggio	10

11 Ersatzteillisten

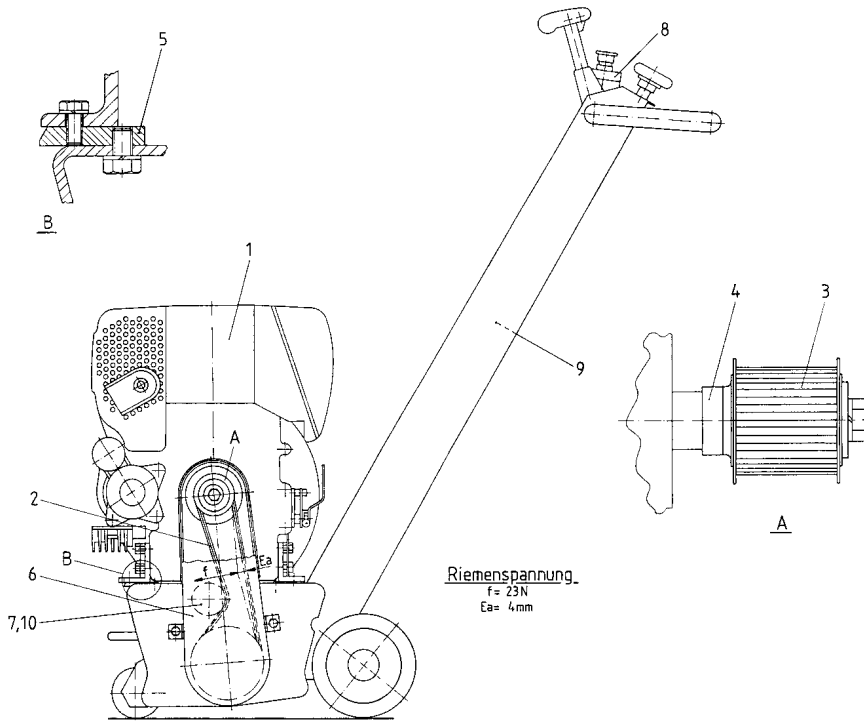
11 List of spare parts

11 Lijst van onderdelen

Verwenden Sie nur Originalersatzteile von der Von Arx AG oder die in den Ersatzteillisten vorgegebenen Ersatzteile!

Only use original Von Arx AG spare parts or the replacement parts indicated in the parts list!

Gebruik uitsluitend originele onderdelen van de firma Von Arx AG of de in de onderdelenlijsten vermelde onderdelen!



644.26.00 Stückliste zu Antrieb mit Diesel- 706892 motor Hatz

113055	Dieselmotor 5,6 kW
702559	Zahnriemen
701534	Zahnscheibe (Zoll)
702532	Distanzring
706929	Motorenleiste (x2)
706111	Riemenschutz
702473	Spannrolle
706285	Not-Aus Schalter komplett
707244	Positionsschalter vormontiert
702469	Befestigungsblech

644.26.00 List of parts for Diesel engine 706892 drive Hatz

1	113055	Diesel motor 5,6 kW
2	702559	Toothed belt
3	701534	Toothed pulley (inch)
4	702532	Spacer ring
5	706929	Engine mounting plate (x2)
6	706111	Belt guard
7	702473	Belt tensioning roller
8	706285	Emergency shutdown switch compl.
9	707244	Position switch
10	702469	Fastening bracket

644.26.00 Onderdelenlijst van aandrijving met 706892 dieselmotor Hatz

1	113055	Diesel motor 5,6 kW	1
2	702559	Tandriem	2
3	701534	Tandwiel (inch)	3
4	702532	Afstandsring	4
5	706929	Motor bevestigingsplaat (x2)	5
6	706111	Beschermkap	6
7	702473	Spanrol	7
8	706285	Noodknop compleet	8
9	707244	Positieschakelaar voorgemonteerd	9
10	702469	Bevestigingsplaat	10

11 Liste des pièces détachées

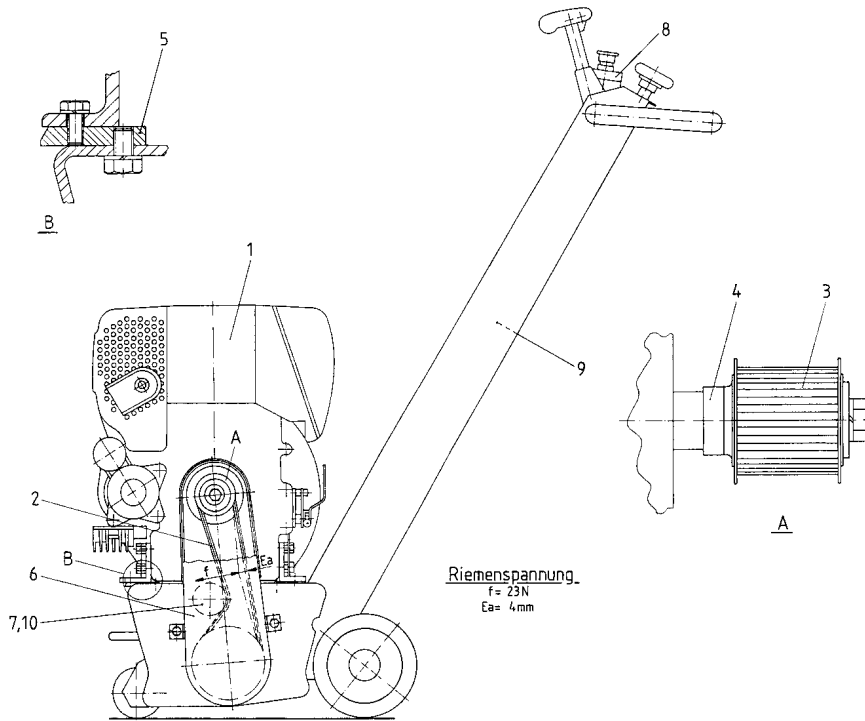
11 Lista di pezzi di ricambio

11 Lista de piezas de recambio

Utiliser uniquement des pièces d'origine de Von Arx AG ou celles figurant sur les listes de pièces de rechange!

Utilizzare solo pezzi di ricambio originali della Von Arx AG oppure i pezzi di ricambio indicati nella lista dei pezzi di ricambio!

Utilice únicamente las piezas de recambio originales de Von Arx AG o las piezas de recambio especificadas en las listas de las piezas de recambio!



644.26.00 Liste de pièces pour moteur Diesel 706892 Hatz

113055	Moteur Diesel 5,6 kW	1
702559	Courroie dentée	2
701534	Roue dentée (inch)	3
702532	Anneau d'entretoisement	4
706929	Disp. de fixation de moteur (x2)	5
706111	Carter de protection	6
702473	Rouleau de tension	7
706285	Arrêt d'urgence compl.	8
707244	Interrupteur de position	9
702469	Tôle de fixation	10

644.26.00 Lista di pezzi per motore Diesel 706892 Hatz

113055	Motore Diesel 5,6 kW	1
702559	Cinghia dentata	2
701534	Puleggia dentata (inch)	3
702532	Anello distanziatore	4
706929	Listello per motore (x2)	5
706111	Riparo della cinghia	6
702473	Rullo tenditore	7
706285	Arresto di emergenza completo	8
707244	Interruttore di posizionamento prem.	9
702469	Lamiera di fissaggio	10

644.26.00 Lista de piezas para motor Diesel 706892 Hatz

113055	Motor Diesel 5,6 kW	1
702559	Correa dentada	2
701534	Polea dentada correa (pulgadas)	3
702532	Anilla de distancia	4
706929	Dispositivo de fijacion motor (x2)	5
706111	Protector correa	6
702473	Rodillo de tension	7
706285	Pare de urgencia completo	8
707244	Interruptor de posición	9
702469	Chapa de fijacion	10

11 Ersatzteillisten

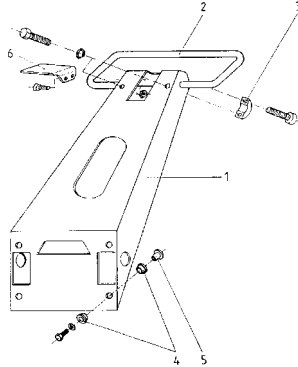
11 List of spare parts

11 Lijst van onderdelen

Verwenden Sie nur Originalersatzteile von der Von Arx AG oder die in den Ersatzteillisten vorgegebenen Ersatzteile!

Only use original Von Arx AG spare parts or the replacement parts indicated in the parts list!

Gebruik uitsluitend originele onderdelen van de firma Von Arx AG of de in de onderdelenlijsten vermelde onderdelen!



644.02.00 Stückliste zu Lande 707986

706106	Lande	
703006	Bügelgriff	
702636	Klemmring	(x2)
702624	Federelement	(x8)
702625	Spannhülse	(x4)

707470	Befestigungswinkel Not-Aus	
--------	----------------------------	--

644.02.00 List of parts for handle bar 707986

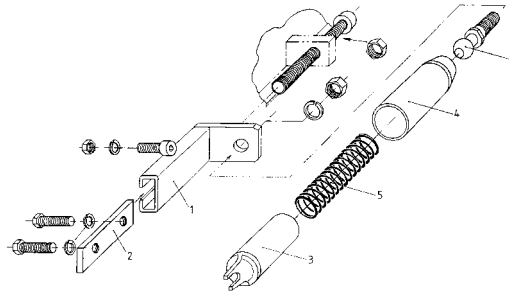
1	706106	Handle bar	
2	703006	Clamp grip	
3	702636	Clamping ring	(x2)
4	702624	Rubber mounting	(x8)
5	702625	Clamping sleeve	(x4)

6	707470	Fastening angle	
---	--------	-----------------	--

644.02.00 Onderdelenlijst bedieningssteel 707986

1	706106	Steel		1
2	703006	Handvat		2
3	702636	Klemring	(x2)	3
4	702624	Veerelement	(x8)	4
5	702625	Spannhuls	(x4)	5

6	707470	Bevestigingshoek noodknop		6
---	--------	---------------------------	--	---



644.14.00 Stückliste zu Federbein 707988

702364	Verstellprofil	(x2)
702714	Lasche	(x2)
702363	Federführung unten	(x2)
702362	Federführung oben	(x2)
706110	Druckfeder	(x2)

110390	Kugelzapfen	(x2)
--------	-------------	------

644.14.00 List of parts for spring assembly 707988

1	702364	Adjustment profil	(x2)
2	702714	Bracket	(x2)
3	702363	Lower spring guide	(x2)
4	702362	Upper spring guide	(x2)
5	706110	Compression spring	(x2)

6	110390	Ball pivot	(x2)
---	--------	------------	------

644.14.00Onderdelenlijst veerset 707988

1	702364	Verstelprofiel	(x2)	1
2	702714	Plaat	(x2)	2
3	702363	Veerbescherming (onder)	(x2)	3
4	702362	Veerbescherming (boven)	(x2)	4
5	706110	Veer	(x2)	5

6	110390	Kogelpen	(x2)	6
---	--------	----------	------	---

11 Liste des pièces détachées

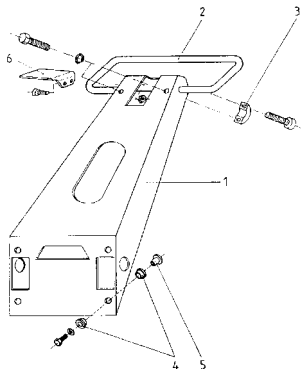
11 Lista di pezzi di ricambio

11 Lista de piezas de recambio

Utiliser uniquement des pièces d'origine de Von Arx AG ou celles figurant sur les listes de pièces de rechange!

Utilizzare solo pezzi di ricambio originali della Von Arx AG oppure i pezzi di ricambio indicati nella lista dei pezzi di ricambio!

Utilice únicamente las piezas de recambio originales de Von Arx AG o las piezas de recambio especificadas en las listas de las piezas de recambio!



644.02.00 Liste de pièces pour chassis de poignée

706106	Chassis de poignée	1
703006	Manette de boucle	2
702636	Bague de serrage	(x2) 3
702624	Element d'amortiss. caoutchoud	(x8) 4
702625	Douille de serrage	(x4) 5

707470	Cornière de fixation	6
--------	----------------------	---

644.02.00 Lista di pezzi per timone

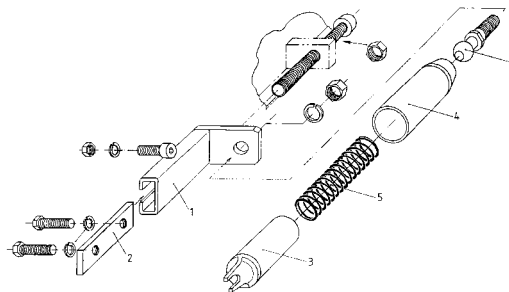
706106	Timone	1
703006	Manopola	2
702636	Anello di serraggio	(x2) 3
702624	Molla	(x8) 4
702625	Boccola di fissaggio	(x4) 5

707470	Squadretta di fissaggio	6
--------	-------------------------	---

644.02.00 Lista de piezas para chasis central

706106	Chasis central	1
703006	Manilla	2
702636	Brida	(x2) 3
702624	Muelle	(x8) 4
702625	Tuerca sujecion	(x4) 5

707470	Soporte fijacion	6
--------	------------------	---



644.14.00 Liste de pièces pour système de ressorts

702364	Profil d'ajustement	(x2) 1
702714	Collier de fixation	(x2) 2
702363	Guide de ressort par-dessous	(x2) 3
702362	Guide de ressort supérieur	(x2) 4
706110	Ressort de pression	(x2) 5

110390	Pivot à rotule	(x2) 6
--------	----------------	--------

644.14.00 Lista di pezzi per sistema coppia di tubi

702364	Profilo spostabile	(x2) 1
702714	Coprigiunto	(x2) 2
702363	Guida per molla sotto	(x2) 3
702362	Guida per molla sopra	(x2) 4
706110	Molla di compressione	(x2) 5

110390	Perno sferico	(x2) 6
--------	---------------	--------

644.14.00 Lista de piezas para sistema de muelle

702364	Perfil de ajuste	(x2) 1
702714	Collar de fijacion	(x2) 2
702363	Guia muelle inferior	(x2) 3
702362	Guia muelle superior	(x2) 4
706110	Muelle presion	(x2) 5

110390	Pivote de rotula	(x2) 6
--------	------------------	--------

11 Ersatzteillisten

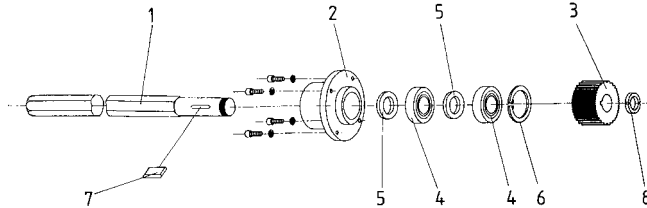
11 List of spare parts

11 Lijst van onderdelen

Verwenden Sie nur Originalersatzteile von der Von Arx AG oder die in den Ersatzteillisten vorgegebenen Ersatzteile!

Only use original Von Arx AG spare parts or the replacement parts indicated in the parts list!

Gebruik uitsluitend originele onderdelen van de firma Von Arx AG of de in de onderdelenlijsten vermelde onderdelen!



644.07.00 Stückliste zu Antriebswelle 706130

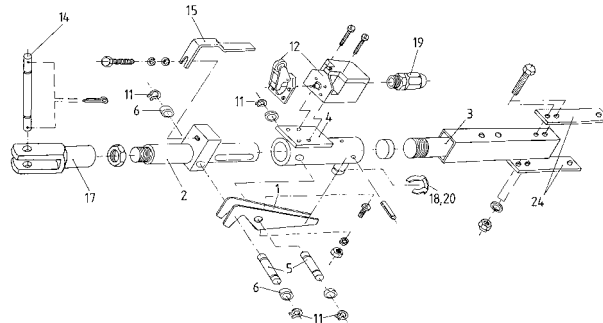
702451	Antriebswelle	
702452	Lagerbüchse	
702347	Riemenscheibe	
108265	Rillenkugellager	(x2)
702456	Zwischenring	(x2)
108727	Sicherungsring für Bohrung	
107974	Federkeil	
108750	Wellenmutter	

644.07.00 List of parts for drive shaft 706130

1	702451	Drive shaft
2	702452	Bearing bush
3	702347	Toothed pulley
4	108265	Groove ball bearing (x2)
5	702456	Intermediate ring (x2)
6	108727	Safety ring
7	107974	Spring key
8	108750	Shaft nut

644.07.00 Onderdelenlijst aandrijfas 706130

1	702451	Aandrijfas	1
2	702452	Lagerbus	2
3	702347	Tandwiel	3
4	108265	Lager	(x2) 4
5	702456	Afstandsring	(x2) 5
6	108727	Borgring	6
7	107974	Spie	7
8	108750	Haakmoer	8



644.03.00 Stückliste zu Totmann-Auslösung 702366

703030	Klinke	
702367	Verstellstange unten	
702368	Verstellstange oben	
703033	Verbindungsrohr	
703034	Bolzen	(x2)
703036	Distanzring	(x2)
110426	Halbmondring für Wellen	(x4)
108922	Positionsschalter	
702365	Welle	
703037	Abkantprofil für Schalter	
108031	Gabelkopf	
110427	Sicherung für Bolzen	
109067	Kabelverschraubung	
701242	Polyesterseil	
702358	Lasche	

644.03.00 List of parts for dead man device 702366

1	703030	Catch
2	702367	Lower adjustment rod
3	702368	Upper adjustment rod
4	703033	Connection tube
5	703034	Bolt (x2)
6	703036	Distance ring (x2)
11	110426	Crescent-shaped ring for axle (x4)
12	108922	Position switch
14	702365	Shaft
15	703037	Bevelled profile for position switch
17	108031	Fork head
18	110427	Safety for bolt
19	109067	Screwed cable gland
20	701242	Polyester cord
24	702358	Bracket

644.03.00 Onderdelenlijst dodemansknop 702366

1	703030	Beugel	1
2	702367	Verstelstang (onder)	2
3	702368	Verstelstang (boven)	3
4	703033	Verbindingsbuis	4
5	703034	Stiften	(x2) 5
6	703036	Afstandsbus	(x2) 6
11	110426	Borgclip	(x4) 11
12	108922	Veiligheidsschakelaar	12
14	702365	Aandrijfas	14
15	703037	Beschermprofiel voor schakelaar	15
17	108031	Vorkbout	17
18	110427	Zekeringclip	18
19	109067	Wartel	19
20	701242	Koord	20
24	702358	Plaatje	24

11 Liste des pièces détachées

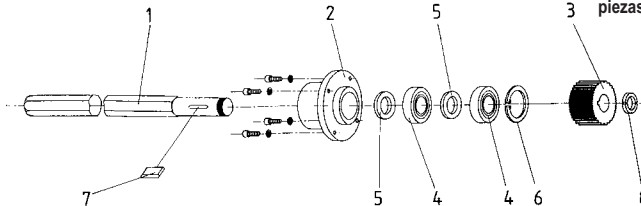
11 Lista di pezzi di ricambio

11 Lista de piezas de recambio

Utiliser uniquement des pièces d'origine de Von Arx AG ou celles figurant sur les listes de pièces de rechange!

Utilizzare solo pezzi di ricambio originali della Von Arx AG oppure i pezzi di ricambio indicati nella lista dei pezzi di ricambio!

Utilice únicamente las piezas de recambio originales de Von Arx AG o las piezas de recambio especificadas en las listas de las piezas de recambio!



644.07.00 Liste de pièces pour arbre d'entraînement

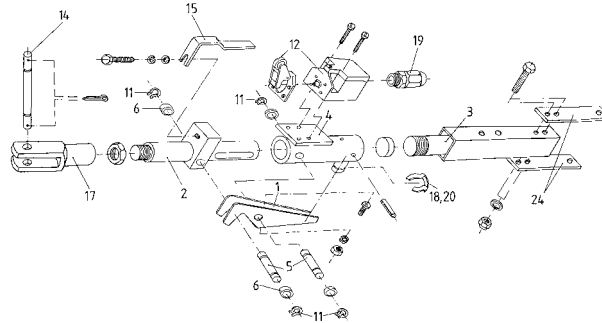
702451	Arbre d'entraînement	1
702452	Récepteur d'axe	2
702347	Roue dentée	3
108265	Roulement rainuré à billes (x2)	4
702456	Bague intermédiaire (x2)	5
108727	Bague de sécurité	6
107974	Clavette à rainure	7
108750	Écrou à blocage	8

644.07.00 Lista di pezzi per albero di trasmissione

702451	Albero di trasmissione	1
702452	Bronzina	2
702347	Puleggia dentata	3
108265	Cuscinetto a sfere scanalato (x2)	4
702456	Anello distanziatore (x2)	5
108727	Anello di sicurezza	6
107974	Chiavetta	7
108750	Dado per albero di trasmissione	8

644.07.00 Lista de piezas para arbol de arranqué

702451	Arbol de arranqué	1
702452	Receptor eje	2
702347	Polea dentada correa	3
108265	Rodamiento (x2)	4
702456	Anilla intermedia (x2)	5
108727	Anilla de seguridad	6
107974	Chaveta	7
108750	Tuerca de bloqueo	8



644.03.00 Liste de pièces pour le dispositif d'homme mort

703030	Cliquet	1
702367	Tige de réglage par-dessous	2
702368	Tige de réglage supérieure	3
703033	Tube de jointure	4
703034	Goupille (x2)	5
703036	Bague de distance (x2)	6
110426	Bague en demi-lune pour axe (x4)	11
108922	Interrupteur de position	12
702365	Arbre	14
703037	Profil biseauté pour interrupteur	15
108031	Tête à fourche	17
110427	Sécurité pour goupille	18
109067	Passe-câble à vis	19
701242	Corde au polyester	20
702358	Collier de fixation	24

644.03.00 Lista di pezzi per dispositivo di uomo morto

703030	Maniglia	1
702367	Asta di regolazione sotto	2
702368	Asta di regolazione sopra	3
703033	Tubo di raccordo	4
703034	Bullone (x2)	5
703036	Anello distanziatore (x2)	6
110426	Anello semilunare per albero (x4)	11
108922	Interruttore di posizionamento prem.	12
702365	Albero	14
703037	Dispositivo per interruttore	15
108031	Testa di forcella	17
110427	Perno di sicurezza per bullone	18
109067	Collegamento a vite per cavo	19
701242	Fune poliester	20
702358	Coprigiunto	24

644.03.00 Lista de piezas para dispositivo hombre muerto

703030	Trinquete de seguridad	1
702367	Barilla de regulacion inferior	2
702368	Barilla de regulacion superior	3
703033	Tube de union	4
703034	Pasador (x2)	5
703036	Anilla intermedia (x2)	6
110426	Anilla de eje (x4)	11
108922	Interruptor de posicion	12
702365	Eje	14
703037	Perfil riselado de interruptor	15
108031	Orquilla roscada	17
110427	Seguro del pasador	18
109067	Frensa cable	19
701242	Cuerda poliester	20
702358	Chapa de fijacion	24

11 Ersatzteillisten

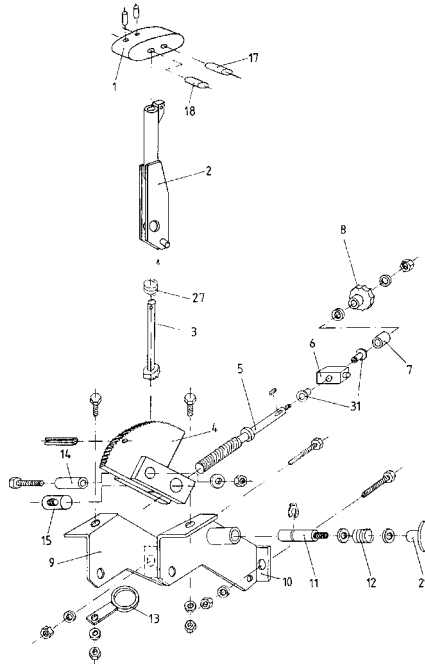
11 List of spare parts

11 Lijst van onderdelen

Verwenden Sie nur Originalersatzteile von der Von Arx AG oder die in den Ersatzteillisten vorgegebenen Ersatzteile!

Only use original Von Arx AG spare parts or the replacement parts indicated in the parts list!

Gebruik uitsluitend originele onderdelen van de firma Von Arx AG of de in de onderdelenlijsten vermelde onderdelen!



644.10.00 Stückliste zu Verstellung 707987

706114	Handgriff
702360	Verstellhebel
703012	Arretierstange
702359	Gezahntes Element
702361	Verstellspindel
702355	Vierkant-Stück
703016	Hülse
703017	Sterngriff
706109	Abkantprofil rechts
706108	Abkantprofil links
702357	Bolzen
110451	Druckfeder
703028	Seilführung
702354	Hülse
702356	Mitnehmer
113543	Zylinderstift
114626	Zylinderstift
703056	Griff
701637	Druckfeder
110386	Glacier-DU-Büchse

644.10.00 List of parts for adjustment 707987

1	706114	Handle
2	702360	Adjusting lever
3	703012	Retaining rod
4	702359	Toothed element
5	702361	Adjusting spindle
6	702355	Square part
7	703016	Tube
8	703017	Star handle
9	706109	Bevelled profil right
10	706108	Bevelled profil left
11	702357	Bolt
12	110451	Compression spring
13	703028	Rope guide
14	702354	Bush
15	702356	Driver
17	113543	Cylinder pin
18	114626	Cylinder pin
21	703056	Handle
27	701637	Pressure spring
31	110386	Glacier bearing

644.10.00 Onderdelenlijst van diepte instelling 707987

1	706114	Handgeep	1
2	702360	Verstelhendel	2
3	703012	Arreterstang	3
4	702359	Getand element	4
5	702361	Verstelstang	5
6	702355	Vierkantblok	6
7	703016	Bus	7
8	703017	Verstelknop	8
9	706109	Bevestigingsprofiel (rechts)	9
10	706108	Bevestigingsprofiel (links)	10
11	702357	Stift	11
12	110451	Drukveer	12
13	703028	Geleider	13
14	702354	Huls	14
15	702356	Meeneembus	15
17	113543	Cilinderstift	17
18	114626	Cilinderstift	18
21	703056	Greep	21
27	701637	Drukveer	27
31	110386	Bevestigingsbus	31

11 Liste des pièces détachées

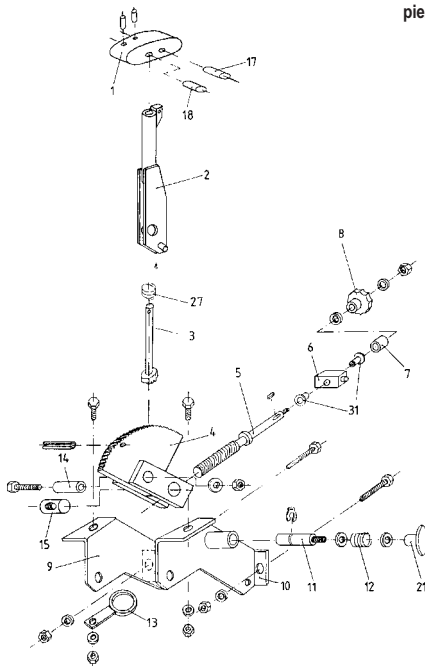
11 Lista di pezzi di ricambio

11 Lista de piezas de recambio

Utiliser uniquement des pièces d'origine de Von Arx AG ou celles figurant sur les listes de pièces de rechange!

Utilizzare solo pezzi di ricambio originali della Von Arx AG oppure i pezzi di ricambio indicati nella lista dei pezzi di ricambio!

Utilice únicamente las piezas de recambio originales de Von Arx AG o las piezas de recambio especificadas en las listas de las piezas de recambio!



644.10.00 Liste de pièces pour l'ajustement 707987

706114	Poignée
702360	Tige de réglage de position
703012	Arretoir d'axe de position
702359	Elément denté
702361	Tige de réglage
702355	Pièce carrée
703016	Tube
703017	Poignée
706109	Profil biseauté droit
706108	Profil biseauté gauche
702357	Goupille
110451	Ressort de pression
703028	Guidage du cable
702354	Douille
702356	Entraîneur
113543	Goupille cylindrique
114626	Goupille cylindrique
703056	Poignée
701637	Ressort
110386	Palier à glacier

644.10.00 Lista di pezzi per regolazione 707987

1	706114	Manopola
2	702360	Leva di regolazione
3	703012	Asta di arresto
4	702359	Elemento dentato
5	702361	Asta di regolazione
6	702355	Pezzo quadrato
7	703016	Tube
8	703017	Impugnatura
9	706109	Profilo piegato (90°) destra
10	706108	Profilo piegato (90°) sinistra
11	702357	Bullone
12	110451	Molla di compressione
13	703028	Guida di fune
14	702354	Tube
15	702356	Trascinatore
17	113543	Spina cilindrica
18	114626	Spina cilindrica
21	703056	Impugnatura
27	701637	Molla di compressione
31	110386	Boccola Glacier

644.10.00 Lista de piezas para regulacion 707987

1	706114	Puñadura
2	702360	Manilla de reglaje de posicion
3	703012	Para eje posicion
4	702359	Elemento dentado
5	702361	Barilla de regulacion
6	702355	Cuadrillo
7	703016	Tube
8	703017	Puñadura
9	706109	Perfil arqueado derecho
10	706108	Perfil arqueado izquierdo
11	702357	Pasador
12	110451	Muelle presion
13	703028	Guia cable
14	702354	Casquillo
15	702356	Arrastrar
17	113543	Pasador cilindrico
18	114626	Pasador cilindrico
21	703056	Puñadura
27	701637	Muelle
31	110386	Casquillo

11 Ersatzteillisten

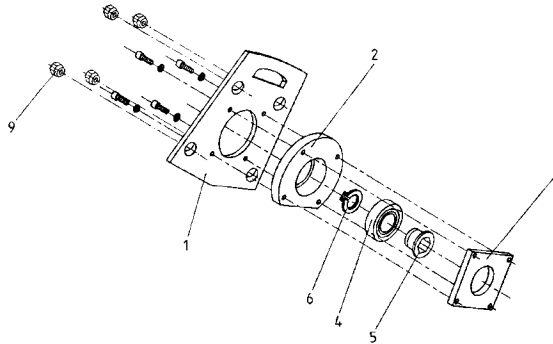
11 List of spare parts

11 Lijst van onderdelen

Verwenden Sie nur Originalersatzteile von der Von Arx AG oder die in den Ersatzteillisten vorgegebenen Ersatzteile!

Only use original Von Arx AG spare parts or the replacement parts indicated in the parts list!

Gebruik uitsluitend originele onderdelen van de firma Von Arx AG of de in de onderdelenlijsten vermelde onderdelen!



644.31.00 Stückliste zu Gehäusedeckel 706131

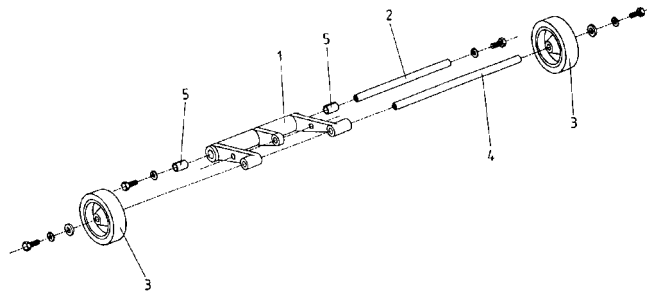
706112	Gehäusedeckel	1
702454	Lagerdeckel	2
702453	Klemmscheibe	3
108268	Rillenkugellager	4
701569	Mitnehmerbüchse	5
108721	Sicherungsring	6
702466	Mutter zu Gehäusedeckel (x4)	9

644.31.00 List of parts for housing cover 706131

706112	Housing cover	1
702454	Bearing cover	2
702453	Clamping washer	3
108268	Groove ball bearing	4
701569	Diving bush	5
108721	Safety ring	6
702466	Nut for housing cover (x4)	9

644.31.00 Onderdelenlijst van lagerdeksel 706131

706112	Trommeldeksel	1
702454	Lagerhuis	2
702453	Klemplaat	3
108268	Lager	4
701569	Meeneembus	5
108721	Borgring	6
702466	Moer (x4)	9



644.06.00 Stückliste zu Radwippe 702521

702457	Radwippe	1
702458	Achse zu Radwippe	2
109452	Rad (x2)	3
702459	Radachse	4
108481	Glacier-Lager (x2)	5

644.06.00 List of parts for wheel balance 702521

702457	Wheel balance	1
702458	Axle for wheel balance	2
109452	Wheel (x2)	3
702459	Wheel axle	4
108481	Glacier bearing (x2)	5

644.06.00 Onderdelenlijst van wielstel 702521

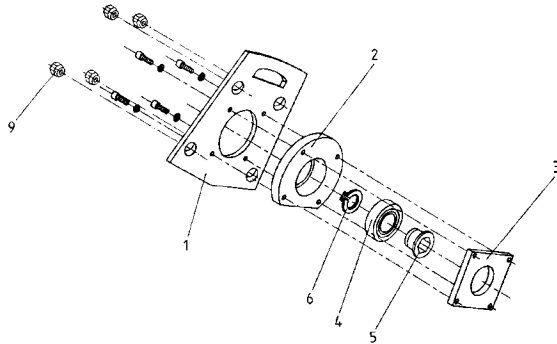
702457	Wielscharnier	1
702458	As	2
109452	Wiel (x2)	3
702459	Wiel as	4
108481	Bus (x2)	5

11 Liste des pièces détachées
11 Lista di pezzi di ricambio
11 Lista de piezas de recambio

Utiliser uniquement des pièces d'origine de Von Arx AG ou celles figurant sur les listes de pièces de rechange!

Utilizzare solo pezzi di ricambio originali della Von Arx AG oppure i pezzi di ricambio indicati nella lista dei pezzi di ricambio!

Utilice únicamente las piezas de recambio originales de Von Arx AG o las piezas de recambio especificadas en las listas de las piezas de recambio!


644.31.00 Liste de pièces pour couvercle 706131 latéral

706112	Couvercle latéral	1
702454	Couvercle de palier	2
702453	Rondelle de serrage	3
108268	Roulement rainure à billes	4
701569	Récepteur d'axe	5

644.31.00 Lista di pezzi per coperchio laterale 706131

706112	Coperchio laterale	1
702454	Capello del cuscinetto	2
702453	Disco di arresto	3
108268	Cuscinetto scanalato a sfere	4
701569	Bussola di trascinamento	5

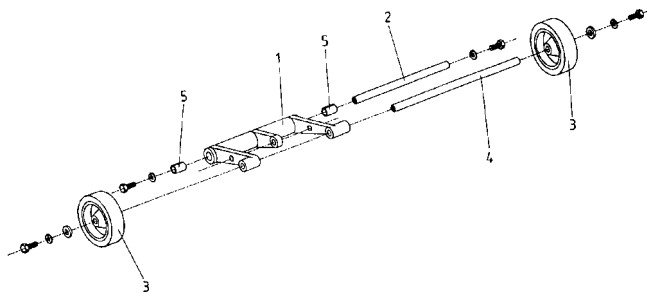
644.31.00 Lista de piezas para tapa lateral 706131 de carcasa

706112	Tapa lateral carcasa	1
702454	Tapa de arroyo	2
702453	Arandela de presion	3
108268	Rodamiento a bolas	4
701569	Receptor de eje	5

108721	Bague de sécurité	6
702466	Ecrou pour couvercle latéral (x4)	9

108721	Anello di sicurezza	6
702466	Dado per coperchio laterale (x4)	9

108721	Anilla de seguridad	6
702466	Tuerca de tapa lateral (x4)	9


644.06.00 Liste de pièces pour roue pivotante 702521

702457	Roue pivotante	1
702458	Axe de pivotement	2
109452	Roue (x2)	3
702459	Axe de roue	4
108481	Palier à glacier (x2)	5

644.06.00 Lista di pezzi per dispositivo di ruote 702521

702457	Dispositivo di ruote	1
702458	Asse	2
109452	Ruota (x2)	3
702459	Asse ruota	4
108481	Cuscinetto Glacier (x2)	5

644.06.00 Lista de piezas rueda pivotante 702521

702457	Rueda pivotante	1
702458	Eje de pivotacion	2
109452	Rueda (x2)	3
702459	Eje de rueda	4
108481	Casquillo Glacier (x2)	5

11 Ersatzteillisten

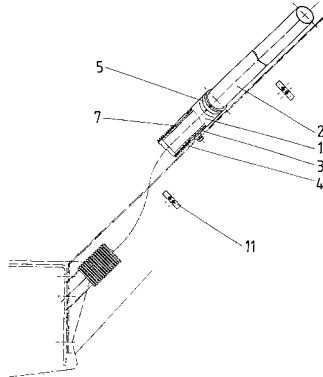
11 List of spare parts

11 Lijst van onderdelen

Verwenden Sie nur Originalersatzteile von der Von Arx AG oder die in den Ersatzteillisten vorgegebenen Ersatzteile!

Only use original Von Arx AG spare parts or the replacement parts indicated in the parts

Gebruik uitsluitend originele onderdelen van de firma Von Arx AG of de in de onderdelenlijsten vermelde onderdelen!



655.04.00 Stückliste zu Absaugvorrichtung 702671

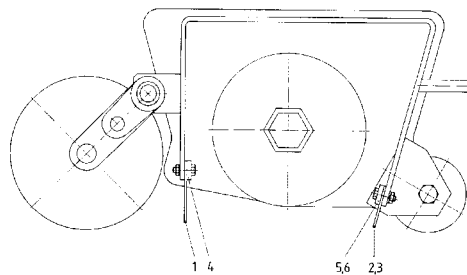
655.04.00 List of parts for vacuum connection 702671

655.04.00 Onderdelenlijst van afzuigsysteem 702671

702672	Gelenkstück	1
702673	Saugrohr	2
702674	Gelenkbüchse	3
702675	Saugschlauch	4
108445	Spannbride	5
108614	Sonderstopfen	6
108615	Seeger-Sprengring	7
108458	Federklammer (x2)	11

702672	Link joint	1
702673	Suction pipe	2
702674	Joint sleeve	3
702675	Suction hose	4
108445	Clamping ring	5
108614	Special stopper	6
108615	Seeger circlip ring	7
108458	Spring clamp (x2)	11

702672	Bocht	1
702673	Zuigbuis	2
702674	Gebogen bus	3
702675	Zuigslang	4
108445	Slangklem	5
108614	Afsluitdop	6
108615	Borgring	7
108458	Klemveer (x2)	11



644.66.04 Stückliste zu Staubschürzen-Set 706756

644.66.04 List of parts for dust shield assembled 706756

644.66.04 Onderdelenlijst van stofafzuiging 706756

702348	Staubschürze hinten	1
702350	Staubschürze vorne links	2
702349	Staubschürze vorne rechts	3
702460	Klemmleiste hinten	4
702463	Klemmleiste vorne links	5
702462	Klemmleiste vorne rechts	6

702348	Dust shield back	1
702350	Dust shield front left	2
702349	Dust shield front right	3
702460	Clamping shield back	4
702463	Clamping shield front left	5
702462	Clamping shield front right	6

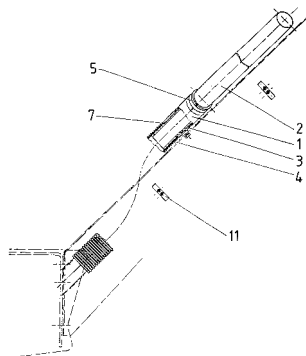
702348	Stofstrip achter	1
702350	Stofstrip links voor	2
702349	Stofstrip rechts voor	3
702460	Klemplaat achter	4
702463	Klemplaat links voor	5
702462	Klemplaat rechts voor	6

11 Liste des pièces détachées 11 Lista di pezzi di ricambio 11 Lista de piezas de recambio

Utiliser uniquement des pièces d'origine de Von Arx AG ou celles figurant sur les listes de pièces de rechange!

Utilizzare solo pezzi di ricambio originali della Von Arx AG oppure i pezzi di ricambio indicati nella lista dei pezzi di ricambio!

Utilice únicamente las piezas de recambio originales de Von Arx AG o las piezas de recambio especificadas en las listas de las piezas de recambio!



655.04.00 Liste de pièces pour la connexion d'aspiration

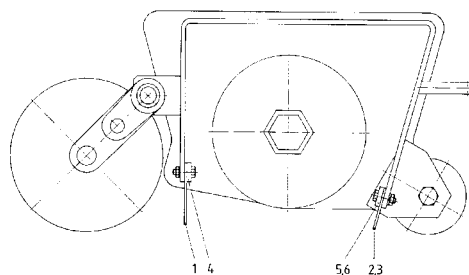
702672	Cambrion	1
702673	Tuyaux d'aspiration	2
702674	Joint à rotule	3
702675	Tuyeau flexible d'aspiration	4
108445	Bride de serrage	5
108614	Bouchon fileté spécial	6
108615	Bague de butée type Seeger	7
108458	Collier à ressort (x2)	11

655.04.00 Lista di pezzi per collegamento d'aspirazione

702672	Pezzo articolato	1
702673	Tubo aspiratore	2
702674	Giunto	3
702675	Tubo flessibile d'aspirazione	4
108445	Brida	5
108614	Tappo speciale	6
108615	Anello Seeger	7
108458	Graffa a molla (x2)	11

655.04.00 Lista de piezas conexion aspiracion

702672	Adaptator	1
702673	Tubo de aspiracion	2
702674	Junta de rotula	3
702675	Tubo flexible de aspiracion	4
108445	Brida	5
108614	Tapon fietado especial	6
108615	Anilla tipo Seeger	7
108458	Abrazadera de muelle (x2)	11



644.66.04 Liste de pièces pour tabliers à poussière

702348	Tablier à poussière arrière	1
702350	Tablier à poussière avant gauche	2
702349	Tablier à poussière avant droit	3
702460	Barre de serrage arrière	4
702463	Barre de serrage avant gauche	5
702462	Barre de serrage avant droite	6

644.66.04 Lista di pezzi per protezione antipolvere

702348	Protezione antipolvere (dietro)	1
702350	Protezione antipolvere (davanti sinistra)	2
702349	Protezione antipolvere (davanti destra)	3
702460	Morsettiera (dietro)	4
702463	Morsettiera (davanti sinistra)	5
702462	Morsettiera (davanti destra)	6

644.66.04 Lista de piezas para set anti polvo

702348	Anti polvo trasero	1
702350	Anti polvo delantero izquierda	2
702349	Anti polvo delantero derecho	3
702460	Brida trasera	4
702463	Brida delantera izquierda	5
702462	Brida delantera derecha	6

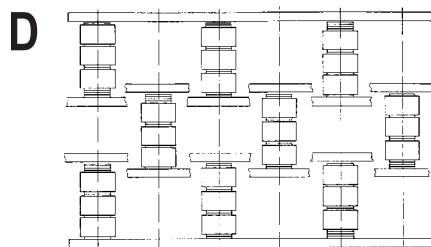
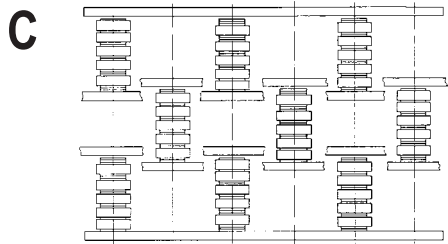
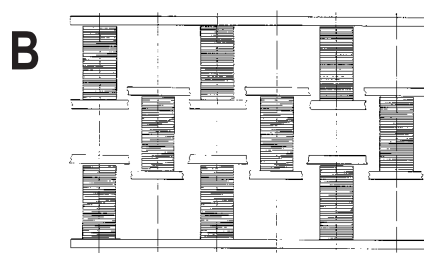
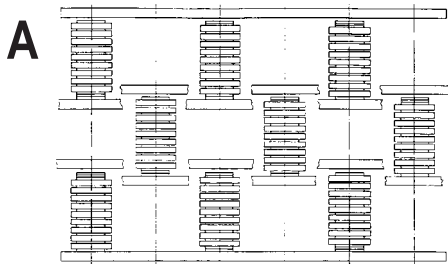
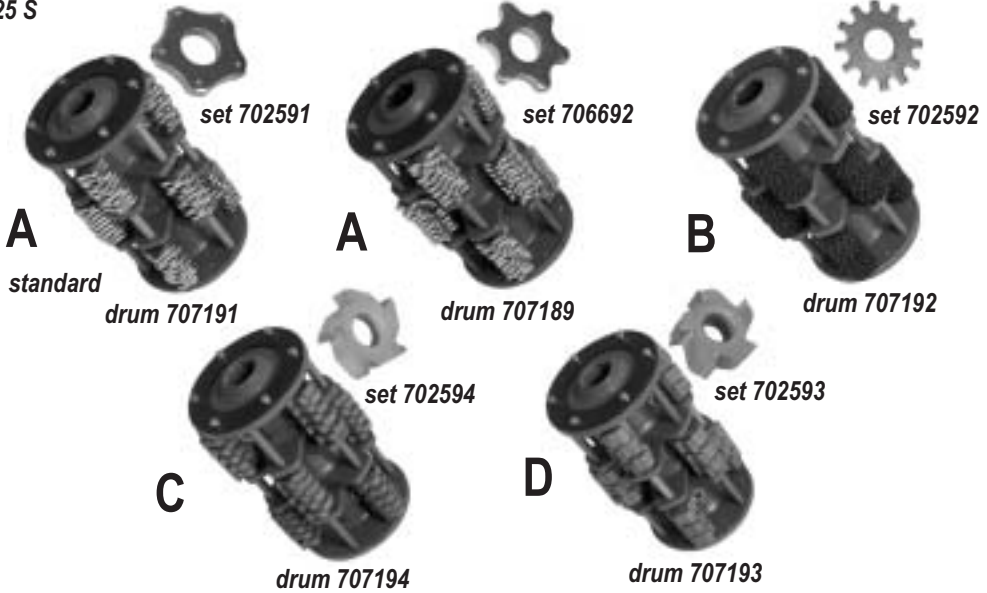
Verwenden Sie nur Originalersatzteile von der Von Arx AG oder die in den Ersatzteillisten vorgegebenen Ersatzteile!

Only use original Von Arx AG spare parts or the replacement parts indicated in the parts list!

Gebruik uitsluitend originele onderdelen van de firma Von Arx AG of de in de onderdelenlijsten vermelde onderdelen!

VA 25 S

small size cutters



11 Liste des pièces détachées

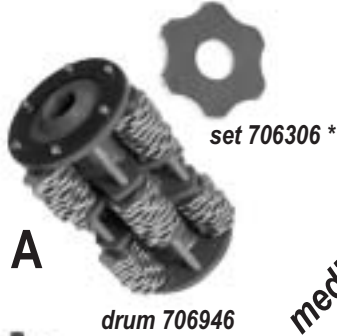
11 Lista di pezzi di ricambio

11 Lista de piezas de recambio

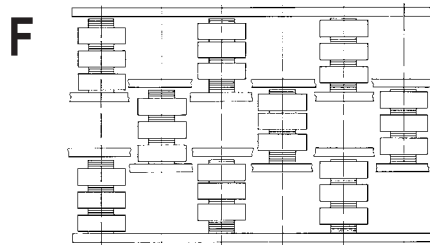
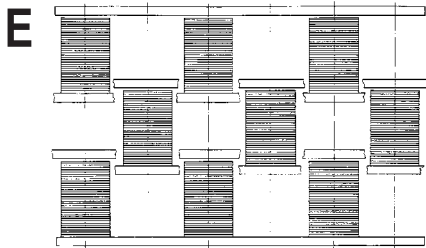
Utiliser uniquement des pièces d'origine de Von Arx AG ou celles figurant sur les listes de pièces de rechange!

Utilizzare solo pezzi di ricambio originali della Von Arx AG oppure i pezzi di ricambio indicati nella lista dei pezzi di ricambio!

Utilice únicamente las piezas de recambio originales de Von Arx AG o las piezas de recambio especificadas en las listas de las piezas de recambio!



medium size cutters *



12.1 Garantie

Von Arx AG garantiert einwandfreie Funktion des Gerätes für die Dauer von 12 Monaten ab Lieferdatum. Bei Schichtbetrieb reduziert sich die Garantie auf die Hälfte.

Von Arx AG kontrolliert sämtliche Geräte vor dem Verlassen des Herstellerwerkes bezüglich Funktion und Vollständigkeit.

Der Kunde hat die Maschine nach Erhalt sofort auf etwaige Mängel oder Transportschäden hin zu kontrollieren und allenfalls die Verkaufsstelle sowie den Frachtführer umgehend über solche Schäden zu informieren.

Von Arx AG verpflichtet sich, alle Mängel, die nachweisbar infolge fehlerhaften Materials oder schlechter Verarbeitung innerhalb der Garantiedauer geltend gemacht werden, so rasch als möglich zu beseitigen oder durch eine offizielle Von Arx Service- und Verkaufsstation beseitigen zu lassen.

Für Schäden, die durch unsachgemäße Behandlung, Nichtbeachtung der Bedienungsanleitung, Überlastung, ungeeigneten Einsatz, mangelhafte Wartung und durch natürliche Abnutzung entstehen, lehnen wir jede Garantie ab. Reparaturen oder Eingriffe, die ohne unsere schriftliche Zustimmung vom Käufer oder von Dritten ausgeführt werden, gehen zu Lasten des Kunden und haben das sofortige Erlöschen der Garantiepflicht zur Folge.

Zudem besteht keinerlei Garantieanspruch, wenn andere als durch die Von Arx AG fabriizierte oder empfohlene Ersatzteile verwendet werden.

Meisseln, Nadeln und Nadelhalter, Trommeln, Lamellen, Lamellenwellen und Zwischenscheiben sind Verschleissteile und sind aufgrund dieser Eigenschaft in der Garantieleistung beschränkt.

Von Arx AG haftet für keinerlei Schäden, welche dem Käufer direkt oder indirekt entstehen (Folgeschäden, entgangener Gewinn, Mehraufwand usw.). Alle zugekauften Bauteile, wie Motoren, Schalter usw. sind ausschliesslich im Umfang Garantie der Zulieferanten garantiert.

Für den Nachweis eines Garantieanspruches benötigen Sie die Garantiekarte und die Handelsrechnung Ihrer Verkaufs- und Servicestation.

12.1 Warranty

Von Arx AG guarantees perfect operation of the unit for a period of 12 month from the date of delivery ex works. If the product is used in multiple shifts this warranty period is halved.

Von Arx AG checks all units to ensure they are complete and operating correctly before they leave the works.

The customer must check the machine for any defects or damage in transit immediately on receipt and must inform the sales centre and the forwarding agent of any damage or defect without delay.

Von Arx AG undertakes to correct all faults evidently due do defective materials or workmanship within the stated warranty period as quickly as possible or will arrange repair through an official Von Arx service and sales centre.

No liability whatsoever can be accepted for damage due to incorrect handling, disregarding the operating manual, overloading, unsuitable use, incorrect maintenance or natural wear and tear. Repairs or modifications made by the purchaser or third parties without our permission in writing are the responsibility of the customer and immediately void our warranty.

In addition, no claim can be considered under the warranty if any parts other than those manufactured or recommended by Von Arx AG are used.

Chisels, needles and needle holders, drums, cutters, flail shafts and washers as well as diamond blades are parts subject to excessive wear and are therefore not usually covered by the warranty.

Von Arx AG cannot be held liable for any damage or loss incurred by the purchaser directly or indirectly (consequential loss, loss of profits, extra costs etc.). Bought parts such as engines, switches etc. are guaranteed within the warranty determination of the corresponding suppliers.

To proof the qualification for a warranty you will need the warranty card and a corresponding invoice of your sales centre.

12.1 Garantie

Von Arx AG garandeert een onberispelijke werking van het gereedschap voor een periode van 12 maanden vanaf leverdatum. Bij continu gebruik wordt de garantieteriode tot de helft gereduceerd.

Von Arx AG controleert alle machines of deze compleet zijn en op werking voor het verlaten van de fabriek.

De klant moet direct de machine controleren op gebreken en beschadiging door transport. Bij een eventueel defect en/of beschadiging per omgaande hiervan melding maken bij de dealer en de transporteur.

Von Arx AG verplicht zich alle gebreken die aanwijsbaar het gevolg zijn van verkeerde materialen of verwerking te verhelpen binnen de geldende garantieteriode door een officieel Von Arx Service- en Verkoop centre.

Voor schade door onrechtmatig gebruik, niet naleven van de gebruiksaanwijzing, overbelasting, verkeerd gebruik, gebrekkig onderhoud en bij normale slijtage wordt er geen garantie verleend. Reparaties of aanpassingen die zonder onze schriftelijke toestemming door de koper of door derden worden uitgevoerd, komen voor rekening van de klant en hebben tot gevolg dat onmiddellijk de garantie vervalt.

Daarnaast kan er geen aanspraak worden gemaakt op de garantie, wanneer er andere onderdelen worden gebruikt dan door Von Arx AG vervaardigd.

Beitels, naalden en naaldhouders, trommels, lamellen, lamellen assen en tussenschijven en ook diamantschijven zijn slijtdelen en zijn op grond daarvan voor garantie uitgesloten.

Von Arx AG is niet aansprakelijk voor schade(s), die door de koper direct of indirect ontstaan (gevolg schade, winst verlies, extra kosten enz.). Alle ingekochte onderdelen zoals motoren, schakelaars, enz. vallen onder de garantie voorwaarden van de toeleveranciers.

Om aanspraak te maken op garantie heeft u de garantiekart en de aankoopnota van uw verkoop-/ servicecentre nodig.

12.2 Weitere Angaben

Hersteller: Von Arx AG, CH-4450 Sissach
Tel+41 61 976.44.44 Fax+41 61 976.44.55
Ursprungsland: Schweiz
Gültig für Lieferungen ab 01 / 2002

12.2 Further information

Manufacturer: Von Arx AG, CH-4450 Sissach
Tel+41 61 976.44.44 Fax+41 61 976.44.55
Country of origin: Switzerland
Valid for deliveries from 01 / 2002

12.2 Verdere gegevens

Producent: Von Arx AG, CH-4450 Sissach
Tel+41 61 976.44.44 Fax+41 61 976.44.55
Land van herkomst: Zwitserland
Geldig voor onderdelen van 01 / 2002

12 Service clientèle

12 Servizio clientela

12 Servicio técnico

12.1 Garantie

Von Arx SA garantit le parfait fonctionnement de l'appareil pour une durée de 12 mois à partir de la date de livraison. En cas de travail par équipes, la durée de garantie est réduite de moitié.

Von Arx SA contrôle tous les appareils avant leur départ de l'usine de fabrication en ce qui concerne leur fonctionnement et leur intégralité.

Le client doit immédiatement contrôler la machine à sa réception quant à d'éventuels défauts ou dégâts de transport et, le cas échéant, en aviser aussitôt le point de vente ainsi que le transporteur.

Pendant la durée de garantie mentionnée, Von Arx SA s'engage à éliminer aussi rapidement que possible tous les défauts qui peuvent être attribués à une déficience du matériel ou de la fabrication, ou à confier cette tâche à un point de vente et de service officiel Von Arx.

Nous déclinons toute garantie pour des dommages dus à un traitement inadéquat, à l'inobservation de l'instructions de service, à une surcharge, à un emploi non approprié, à un entretien insuffisant et à l'usure naturelle. Les réparations et interventions effectuées par l'acheteur ou par des tiers sans notre accord écrit sont à la charge du client et ont pour conséquence, extinction immédiate de devoir de garantie.

De plus, toute prétention de garantie sera récusée en cas d'utilisation de pièces de rechange autres que celles fabriquées ou recommandées par Von Arx SA.

Les burins, les aiguilles et les porte-aiguilles, les tambours, lamelles, arbres à lamelles et rondelles intermédiaires ainsi que des disques diamantés sont des pièces d'usure exceptionnels et ne bénéficient donc que d'une garantie restreinte.

Von Arx SA ne se responsabilise pas face à l'acheteur pour des pertes causées directement ou indirectement par la défaillance de l'appareil (perte de bénéfice, dépense de temps et d'argent etc...). Les pièces achetées du dehors comme des moteurs, interrupteurs etc. sont garantis selon l'entendue de garantie du fournisseur correspondant.

Afin de qualifier il vous faut la carte de garantie et aussi la facture correspondante de votre fournisseur.

12.2 Autres renseignements

Fabricant: Von Arx AG, CH-4450 Sissach
Tel+41 61 976.44.44 Fax+41 61 976.44.55
Pays d'origine: Suisse
Valable pour des livraisons à partir de 01 / 2002

12.1 Garanzia

La Von Arx SA garantisce il funzionamento irreprensibile dell'apparecchio per la durata di 12 mesi a partire dal giorno di fornitura. Se l'apparecchio viene usato in più turni giornalieri la garanzia viene ridotta a 6 mesi.

La Von Arx SA controlla tutti gli apparecchi che lasciano lo stabilimento di produzione in riguardo a funzionamento e completezza.

L'apparecchio deve essere controllato a ricezione dal cliente in relazione a difetti o danni causati dal trasporto. Semmai si prega di contattare e informare il punto di vendita o il trasportatore in riguardo ai danni constatati.

La Von Arx SA s'impegna di eliminare tutti i difetti dimostrabili, risultanti a materiale difettoso e lavorazione insufficiente che si manifestano nel periodo di garanzia tramite un punto di servizio o vendita della Von Arx SA.

Per danni causati da impiego non corretto, inosservanza delle istruzioni per l'uso, sovraccarico, impiego inadatto, manutenzione insufficiente o consumo normale la Von Arx SA declina ogni pretesa di garanzia. Riparazioni o manipolazioni che vengono eseguiti senza il nostro consenso dall'acquirente o da terzi vanno a carico del cliente e hanno di conseguenza il declino del diritto di garanzia.

Inoltre cessa il diritto di garanzia se non vengono usati pezzi di ricambio originali della Von Arx SA.

Scalpellini, aghi e supporto aghi, tamburi, lamelle, alberi per lamelle e rondelle sono pezzi di usura e a causa di questa caratteristica sotto prestazioni di garanzia limitati.

La Von Arx SA non risponde a nessun danno che risulti direttamente o indirettamente all'acquirente (danni successivi, guadagno perso, dispendio supplementare et cetera). Per tutti i pezzi montati su apparecchi Von Arx acquistati da fornitori esterni come motore, interruttore et cetera sono applicati unicamente le prestazioni di garanzia garantiti dalle ditte fornitrici.

Per la prova di pretesa di garanzia abbiamo bisogno della carta di garanzia e della fattura commerciale del vostro punto d'acquisto

12.2 Altre indicazioni

Ditta costruttrice: Von Arx AG, CH-4450 Sissach
Tel+41 61 976.44.44 Fax+41 61 976.44.55
Paese d'origine: Svizzera
Valido per fornitura a partire da 01 / 2002

12.1 Garantía

Von Arx SA garantiza un perfecto funcionamiento durante 12 meses a partir de la fecha de compra. La garantía es limitada a 6 meses por trabajos de turno.

Von Arx AG controla todos los aparatos con respecto a función e integridad antes de salir al mercado.

Después haber recibido la máquina el comprador es obligado a controlarla y anunciar eventuales daños al vendedor ó al despachante.

Durante el periodo de la garantía Von Arx se hace responsable por todos los daños que son a l'origen de material defectuoso. La reparación puede ser efectuada por Von Arx mismo si no a través de uno de sus centros de servicio autorizados.

Von Arx niega la garantía por trato inapropiado del equipo, inobservancia del manual de empleo, exceso de carga, aplicación inapropiada, falta de mantenimiento y desgaste normal de las piezas..

Reparaciones o intervenciones efectuadas por el comparador o terceros sin nuestro consentimiento van a carga del comprador y causan el vencimiento de la garantía.

No existe reivindicación a garantía al usar piezas no originales o piezas no recomendadas por Von Arx.

Cinceles, agujas y soporte de agujas, tambores, laminas, ejes de laminas y arandelas son partes de consumo.

Von Arx SA se responsabiliza por ningun daño, causado directamente o indirectamente al cliente (daños sucesivos, pérdida de ganancia, trabajo adicional). Todos los partes compradas en el mercado como motores, interruptores etc... son cubiertas exclusivamente por la garantía del proveedor.

Para la reivindicación de la garantía, la presentación de la tarjeta de garantía y la factura comercial del equipo son indispensables.

12.2 Otros datos

Fabricante: Von Arx AG, CH-4450 Sissach
Tel+41 61 976.44.44 Fax+41 61 976.44.55
País de origen: Suiza
Válido para suministro a partir de 01 / 2002



Qualitätsprodukte

Quality products

Kwaliteitsproducten

Bitte verlangen Sie weitere Informationen.

Please contact us for further information.

Neem contact op for informatie.

*Maschinen für die Oberflächenbearbeitung
Surface preparation machines
Machines voor oppervlaktebewerking
Machines pour traitement des surfaces
Macchina per la lavorazione delle superfici
Maquinas para la preparation superficies*

*Druckluftwerkzeuge für die Oberflächenbearbeitung
Pneumatic tools for surface preparation
Persluchtgereedschap voor oppervlaktebewerking
Outils pneumatic pour traitement des surfaces
Utensili pneumatici per la lavorazione delle superfici
Herramientas neumáticas para la preparation superficies*

*Presswerkzeuge und Backen für Fittinge
Crimping tools and jaws for fittings
Kneltangen en bekken voor fittingen
Pincas à sertir et mâchoires de sertissage pour des raccords
Pressatrici e ganasce per raccordi
Herramientas el prensar y quijadas para raccords*

*Engineering / Spezialprodukte
Engineering / special products
Fabricage / Kwaliteitsproducten
Engineering / produits éspéciales
Engineering / prodotti speciali
Ingeniería/ productos especiales*

Vertretungen in

Distributors in

Verkoop in

*Dubai
Buenos Aires
Sydney
Graz
Antwerpen*

*Podebrady
München
Hamburg
Glostrup
Cairo*

*Budapest
Pune
Javne
Castelnuovo
Tokyo*

*Sandefjord
Bucuresti
Auckland
Warszawa
Lisboa*

*Izmir
Seattle
Kent
Chicago
San Francisco*

*Rio de Janeiro
Quebec
Sissach
Santiago
Hongkong*

*Valladolid
Vantaa
Paris
Doncaster
Piraeus*

*Seoul
Wilrijk
Mexico
Soest
Oslo*

*Moskwa
Singapore
Bangkok
Poprad
Sollentuna*

*Alberton
Barcelona*

Hersteller

Manufacturer

Producent

Von Arx AG
Gelterkinderstrasse 24
CH - 4450 Sissach

Von Arx AG
Gelterkinderstrasse 24
CH - 4450 Sissach

Von Arx AG
Gelterkinderstrasse 24
CH - 4450 Sissach

Email: info@vonarx.com

Tel: +41 - 61 / 976.44.44

Fax: +41 - 61 / 976.44.55

Produits de qualité

Prodotti di qualità

Productos de calidad

Contactez-nous pour informations complémentaires.

Contattaci per ulteriori informazioni.

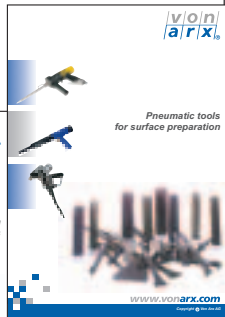
Favor contactarnos para informaciones complementarias.



799954



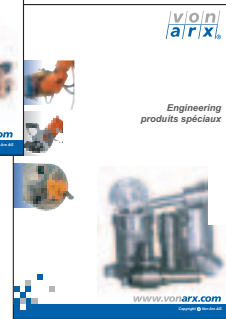
799957



799958



799956



799959

Distributeurs

Rappresentanti

Representaciones



Fabriquant

Ditta costruttrice

Fabricante

Von Arx AG
 Gelterkinderstrasse 24
 CH - 4450 Sissach

Von Arx AG
 Gelterkinderstrasse 24
 CH - 4450 Sissach

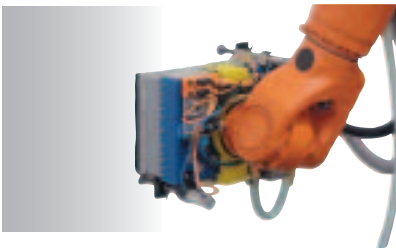
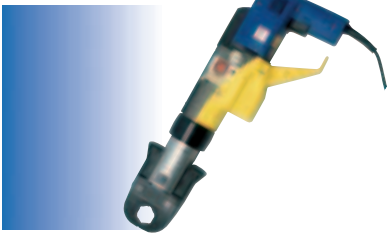
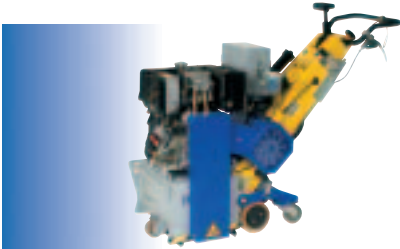
Von Arx AG
 Gelterkinderstrasse 24
 CH - 4450 Sissach

Tel: +41 - 61 / 976.44.44
 Fax: +41 - 61 / 976.44.55

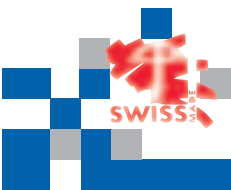
Email: info@vonarx.com

www.vonarx.com

Copyright © Von Arx AG



*worldwide
weltweit
worldwide
mondial
mondiale
universal*



www.vonarx.com

Copyright © Von Arx AG

799973 B / 04 / 2002